



Special Warning Bulletin for Landslide

Issued on 29 May 2025, 18:00 BST

Situation Overview

Due to the Deep Depression, the districts of Cox's Bazar, Bandarban, and Chattogram may experience heavy to very heavy rainfall during 30 to 31 May 2025. According to the NWP model guidelines, the accumulated rainfall is expected to range from 200 to 300 mm over these districts.

Last 24 hours significant observed rainfall (up to 6 PM 29 May): **Teknaf 147 mm**

High Landslide Risk Areas:

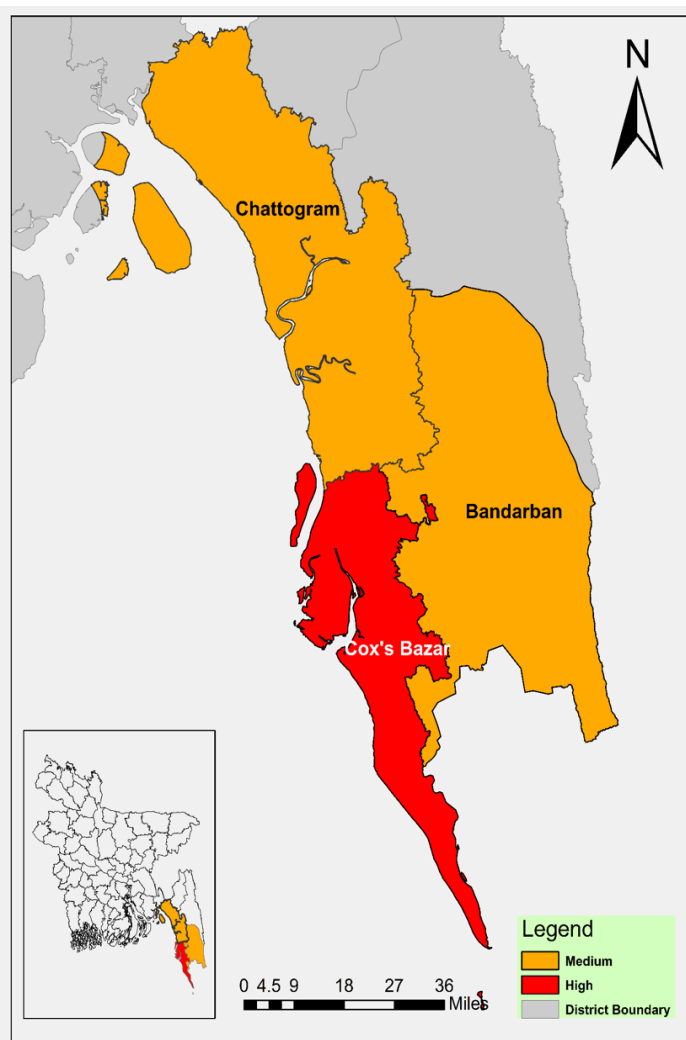
Risky areas are Teknaf and Ukhiya upazilas in Cox'Bazar and Naikhyonchari upzaila in Bandarban.

Medium Risk Areas:

Risky areas of Lama Sadar, Gajalia, and Fasiakhali unions at Lama Upazila of Bandarban, Sadhanpur, Pukuria, Kalipur and Boilchari unions at Banshkhali Upazila; and Wards No. 7, 8, 9, and 14 in Chattogram City Corporation of Chattogram.

Intentionally Left Blank, scroll down

Potential Risk of Landslides (as of 29.05.2025 and valid till 31.05.2025)



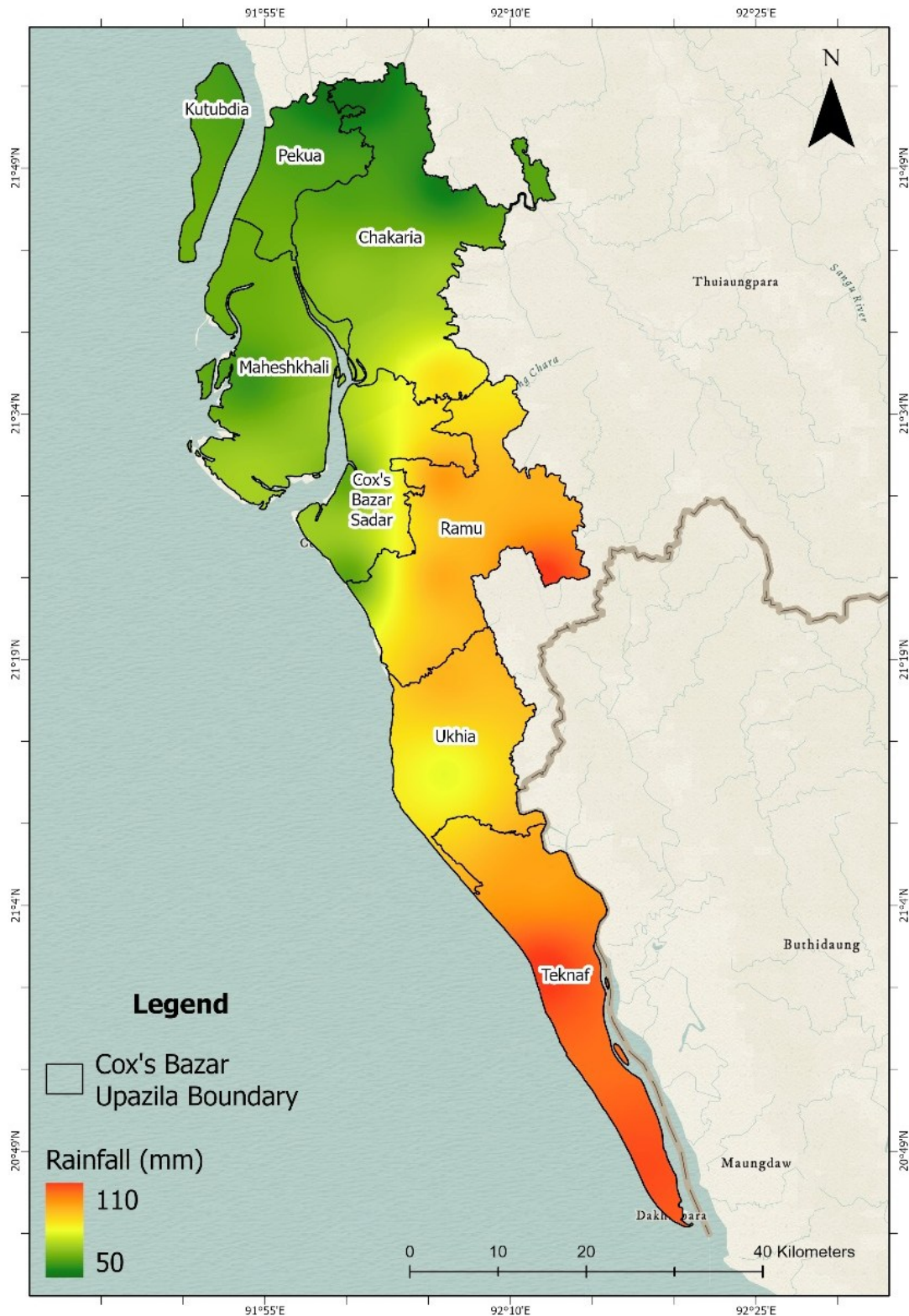
Advisory Associated with Risk Levels

- Promptly broadcast early warnings in communities
- Immediately evacuate from hilly slopes or high-risk areas to designated shelters. Prioritize the evacuation of the elderly, children, disabled individuals, and pregnant women to safety.
- Take dry food, clean water, essential medicines, a flashlight, candles, matches, clothing for 3 days and secure important documents while going to shelter
- Maintain communication with family members, neighbors, volunteers, and the local disaster management committees.
- Keep your phone charged and a power bank ready for emergency use.
- Be aware that flash floods may occur alongside landslides, so avoid staying near rivers or streams to protect yourself from floodwaters.
- Keep drains and water passages near your house clear.
- Move livestock and pets to a safe place.
- Distribute anticipatory action packages to support immediate early actions
- Follow the instructions of the local administration and disaster management committee and monitor forecasts regularly.

- Initiate the shelter preparation.
- Promptly broadcast alerts in vulnerable communities
- Evacuate elderly, children, disabled individuals, and pregnant women from hilly slopes or high-risk areas to neighboring safer places.
- Ensure you are in a safe location during the night.
- Prepare dry food, clean water, essential medicines, a flashlight, candles, matches, clothing, and secure important documents.
- Maintain communication with family members, neighbors, volunteers, and the local disaster management committee.
- Keep your phone charged and a power bank ready for emergency use.
- Remove any objects (branches, garbage) that could obstruct drainage and keep the drains and water passages near your house clear.
- Follow the instructions of the local administration and disaster management committees. Monitor forecasts regularly.

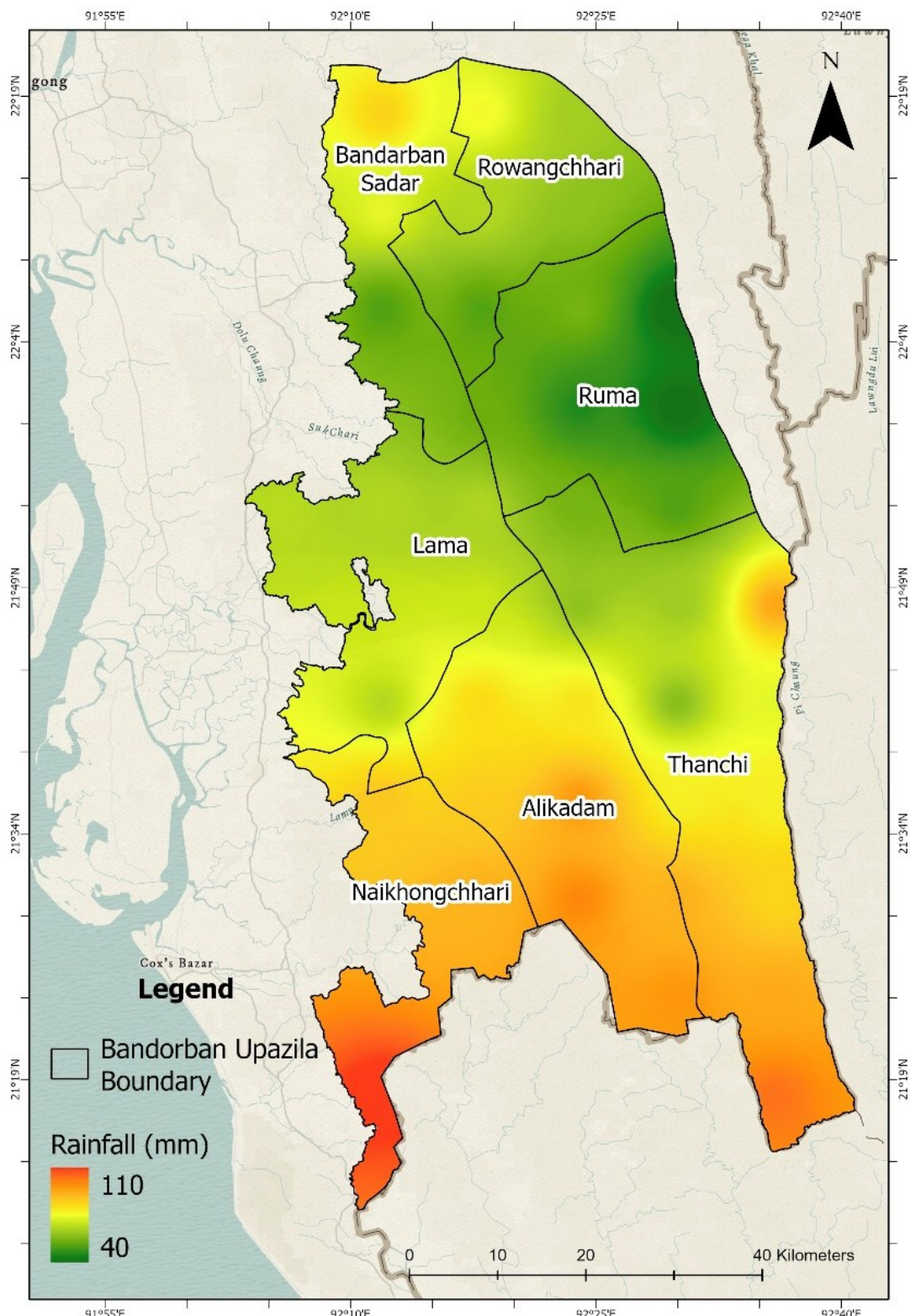
This bulletin has been prepared as a guidance by the [Regional Integrated Multi-Hazard Early Warning System \(RIMES\)](#) in collaboration with [Bangladesh Meteorological Department](#), under the ECHO-funded project 'Anticipatory Action for Landslides Causing Displacement for Communities in Chattogram and Bandarban Districts in Bangladesh,' and the GFFO-funded project 'Child Centered Anticipatory Action for Better Preparedness of Communities and Local Institutions in Northern and Coastal Areas of Bangladesh,' implemented by Save the Children Bangladesh.

ECMWF 72 h Accumulated Rainfall Forecast over Cox's Bazar (30-31 May)



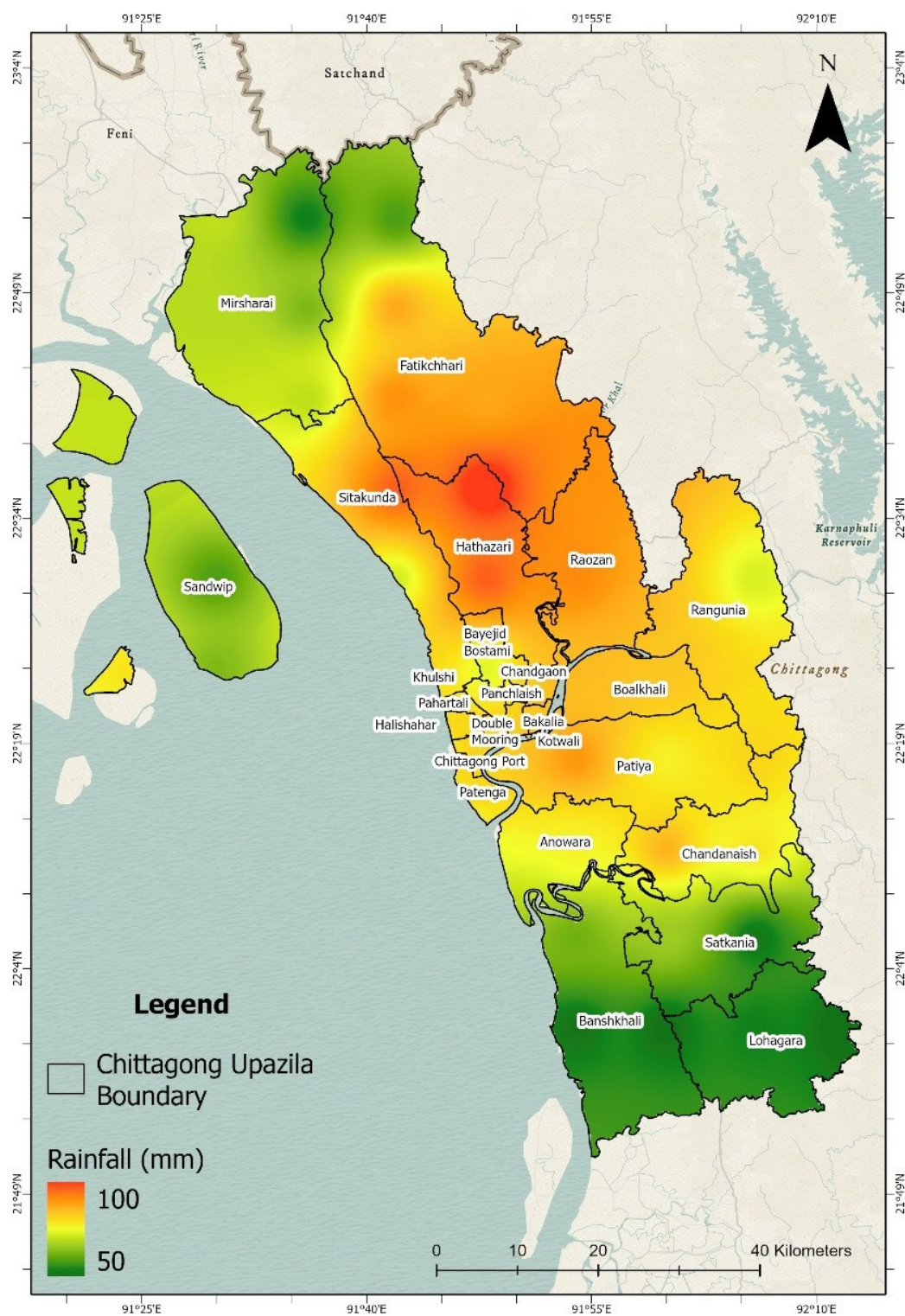
This bulletin has been prepared as a guidance by the [Regional Integrated Multi-Hazard Early Warning System \(RIMES\)](#) in collaboration with [Bangladesh Meteorological Department](#), under the ECHO-funded project 'Anticipatory Action for Landslides Causing Displacement for Communities in Chattogram and Bandarban Districts in Bangladesh,' and the GFFO-funded project 'Child Centered Anticipatory Action for Better Preparedness of Communities and Local Institutions in Northern and Coastal Areas of Bangladesh,' implemented by Save the Children Bangladesh.

ECMWF 72 h Accumulated Rainfall Forecast over Bandarban (30-31 May)



This bulletin has been prepared as a guidance by the [Regional Integrated Multi-Hazard Early Warning System \(RIMES\)](#) in collaboration with [Bangladesh Meteorological Department](#), under the ECHO-funded project 'Anticipatory Action for Landslides Causing Displacement for Communities in Chattogram and Bandarban Districts in Bangladesh,' and the GFFO-funded project 'Child Centered Anticipatory Action for Better Preparedness of Communities and Local Institutions in Northern and Coastal Areas of Bangladesh,' implemented by Save the Children Bangladesh.

ECMWF 72 h Accumulated Rainfall Forecast over Chattogram (30-31 May)



This bulletin has been prepared as a guidance by the [Regional Integrated Multi-Hazard Early Warning System \(RIMES\)](#) in collaboration with [Bangladesh Meteorological Department](#), under the ECHO-funded project 'Anticipatory Action for Landslides Causing Displacement for Communities in Chattogram and Bandarban Districts in Bangladesh,' and the GFFO-funded project 'Child Centered Anticipatory Action for Better Preparedness of Communities and Local Institutions in Northern and Coastal Areas of Bangladesh,' implemented by Save the Children Bangladesh.

Rainfall Threshold Exceedance Forecast for Teknaf, Cox's Bazar

Duration (Hours)	Threshold For AOI* avg	Accumulated Rainfall						
		29.5.2025	30.5.2025	31.5.2025	1.6.2025	2.5.2025	3.5.2025	4.5.2025
24	65.00	104.98	65.82	44.58	60.07	32.18	2.96	1.03
48	95.22	253.50	170.80	110.40	104.65	92.26	35.14	3.99
72	117.66	314.55	319.33	215.38	170.48	136.83	95.21	36.17
120	153.61	362.76	399.96	424.95	423.98	307.64	205.62	140.82
168	183.10	411.80	443.89	473.16	504.71	517.21	459.12	311.63
240	220.57	480.89	530.10	545.42	582.37	580.72	568.38	540.79

Rainfall Threshold Exceedance Forecast for Bandarban Sadar, Bandarban

Duration (Hours)	Threshold For AOI* avg	Accumulated Rainfall (mm)						
		29.5.2025	30.5.2025	31.5.2025	1.6.2025	2.5.2025	3.5.2025	4.5.2025
24	49.73	51.05	51.75	26.90	39.12	21.36	2.31	2.63
48	73.79	128.14	102.80	78.65	66.02	60.48	23.67	4.94
72	92.95	166.23	179.89	129.70	117.77	87.38	62.79	26.30
120	124.31	281.46	262.14	244.89	245.91	190.18	141.44	92.32
168	150.55	350.73	345.59	360.12	328.25	305.36	269.59	195.12
240	184.44	464.28	486.29	499.11	468.59	432.98	422.91	354.46

Rainfall Threshold Exceedance Forecast for Lama Upazila, Bandarban

Duration (hours)	Threshold For AOI* avg	Accumulated Rainfall (mm)						
		29.5.2025	30.5.2025	31.5.2025	1.6.2025	2.5.2025	3.5.2025	4.5.2025
24	43.02	57.68	49.37	30.01	41.73	21.81	2.77	1.55
48	70.38	192.36	107.06	79.39	71.75	63.54	24.58	4.32
72	93.87	235.36	241.73	137.07	121.12	93.56	66.31	26.13
120	134.93	349.47	322.04	314.74	313.48	200.61	145.70	97.87
168	168.45	450.92	418.42	428.86	393.88	378.28	338.05	204.93
240	220.77	538.99	570.11	579.16	572.13	511.98	495.17	419.91

This bulletin has been prepared as a guidance by the [Regional Integrated Multi-Hazard Early Warning System \(RIMES\)](#) in collaboration with [Bangladesh Meteorological Department](#), under the ECHO-funded project 'Anticipatory Action for Landslides Causing Displacement for Communities in Chattogram and Bandarban Districts in Bangladesh,' and the GFFO-funded project 'Child Centered Anticipatory Action for Better Preparedness of Communities and Local Institutions in Northern and Coastal Areas of Bangladesh,' implemented by Save the Children Bangladesh.

Rainfall Threshold Exceedance Forecast for Naikhongchari Upazila, Bandarban

Duration (Hours)	Threshold For AOI* avg	Accumulated Rainfall (mm)						
		29.5.2025	30.5.2025	31.5.2025	1.6.2025	2.5.2025	3.5.2025	4.5.2025
24	12.53	74.10	64.88	38.63	46.49	27.19	2.65	1.20
48	19.43	231.42	138.98	103.51	85.12	73.68	29.84	3.85
72	25.11	295.78	296.30	177.61	150.00	112.31	76.33	31.04
120	34.70	365.95	383.73	399.29	381.42	251.29	179.84	116.16
168	43.00	422.14	448.76	469.46	468.94	472.97	411.26	255.14
240	53.80	480.19	532.94	549.37	572.23	561.07	545.79	499.89

**AOI means Area of Interest, threshold calculated based on AOI grids*



নং ০২/২০২৫

ভূমিধ্বসের বিশেষ সতর্কবার্তা

ইস্যুর তারিখ ২৯ মে ২০২৫, সন্ধ্যা ০৬ টা

উত্তর-পশ্চিম বঙ্গোপসাগরে সৃষ্ট গভীর নিম্নচাপের প্রভাবে ৩০ মে হতে ৩১ মে ২০২৫ পর্যন্ত কক্সবাজার, বান্দরবান ও চট্টগ্রাম জেলায় ভারী থেকে অতি ভারী বৃষ্টিপাতের সম্ভাবনা রয়েছে। গাণিতিক মডেলের পূর্বাভাস অনুযায়ী, উপরোক্ত সময়ের মধ্যে উক্ত জেলাগুলিতে মোট বৃষ্টিপাতের পরিমাণ প্রায় ২০০ থেকে ৩০০ মি.মি. পর্যন্ত হতে পারে।

গত ২৪ ঘন্টায় উল্লেখযোগ্য বৃষ্টিপাতের পরিমাণ (২৯ মে সন্ধ্যা ৬ টা পর্যন্ত): টেকনাফ ১৪৭ মিমি

ভূমিধ্বসের উচ্চঝুঁকিপূর্ণ এলাকা:

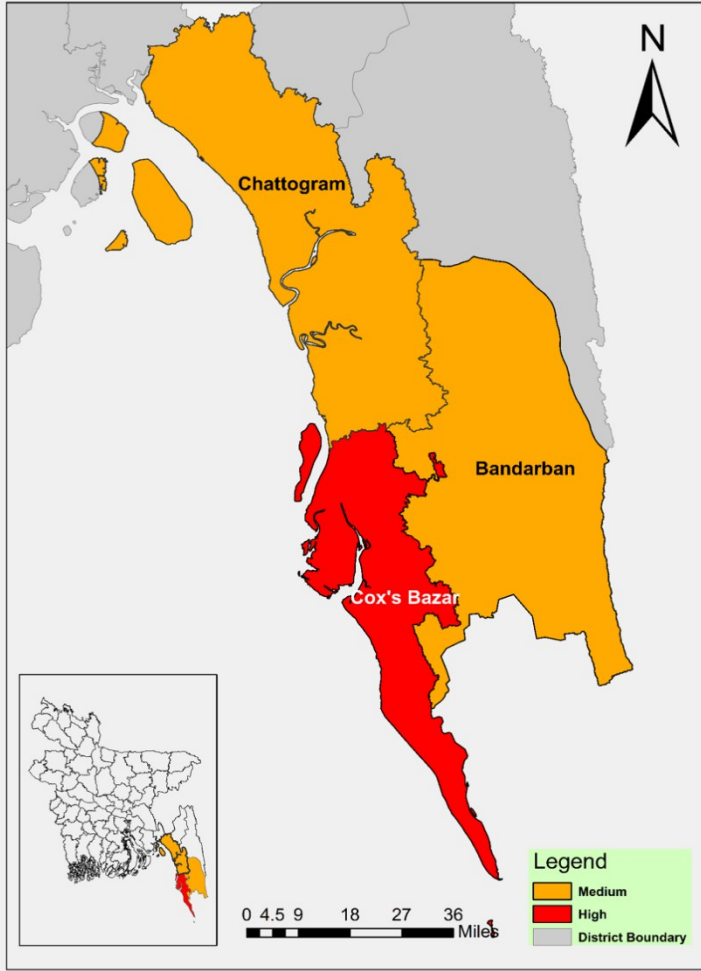
কক্সবাজারের টেকনাফ ও উখিয়া উপজেলা এবং বান্দরবানের নাইক্ষ্যংছড়ি উপজেলা উচ্চঝুঁকিতে রয়েছে।

ভূমিধ্বসের মাঝারী ঝুঁকিপূর্ণ এলাকা:

বান্দরবানের লামা উপজেলার লামা সদর, গজালিয়া এবং ফাসিয়াখালী ইউনিয়ন; চট্টগ্রামের বাঁশখালী উপজেলার সাধনপুর, পুকুরিয়া, কালিপুর ও বৈলছড়ি ইউনিয়ন; এবং চট্টগ্রাম সিটি কর্পোরেশনের ৭, ৮, ৯ ও ১৪ নম্বর ওয়ার্ড এর ঝুঁকিপূর্ণ এলাকাসমূহ।

(এই জায়গাটি ইচ্ছাকৃতভাবে ফাঁকা রাখা হয়েছে)

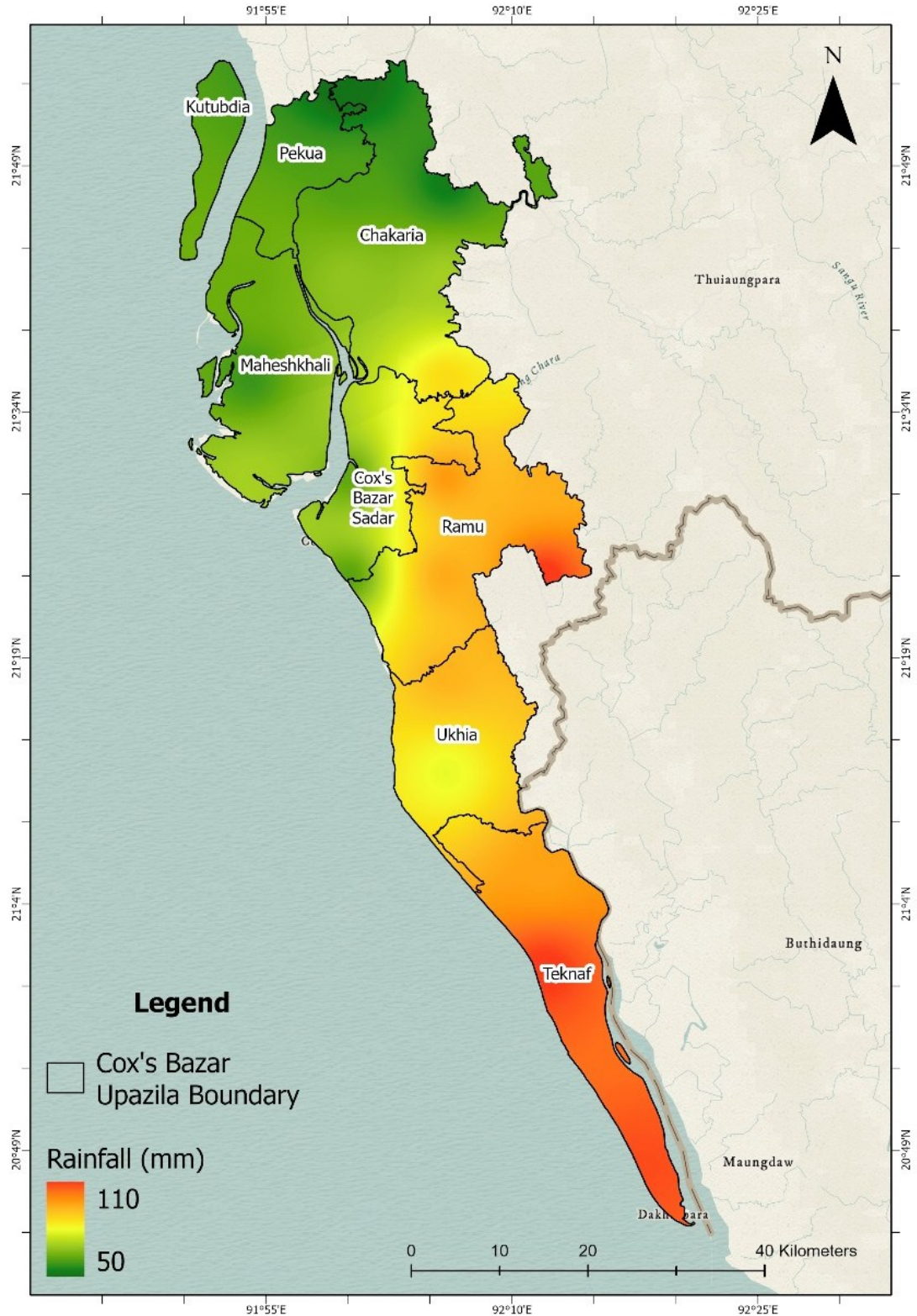
ভূমিধ্বসের সম্ভাব্য ঝুঁকি (২৯.০৫.২০২৫ অনুযায়ী ৩১.০৫.২০২৫ পর্যন্ত কার্যকর)



Advisory Associated with Risk Levels

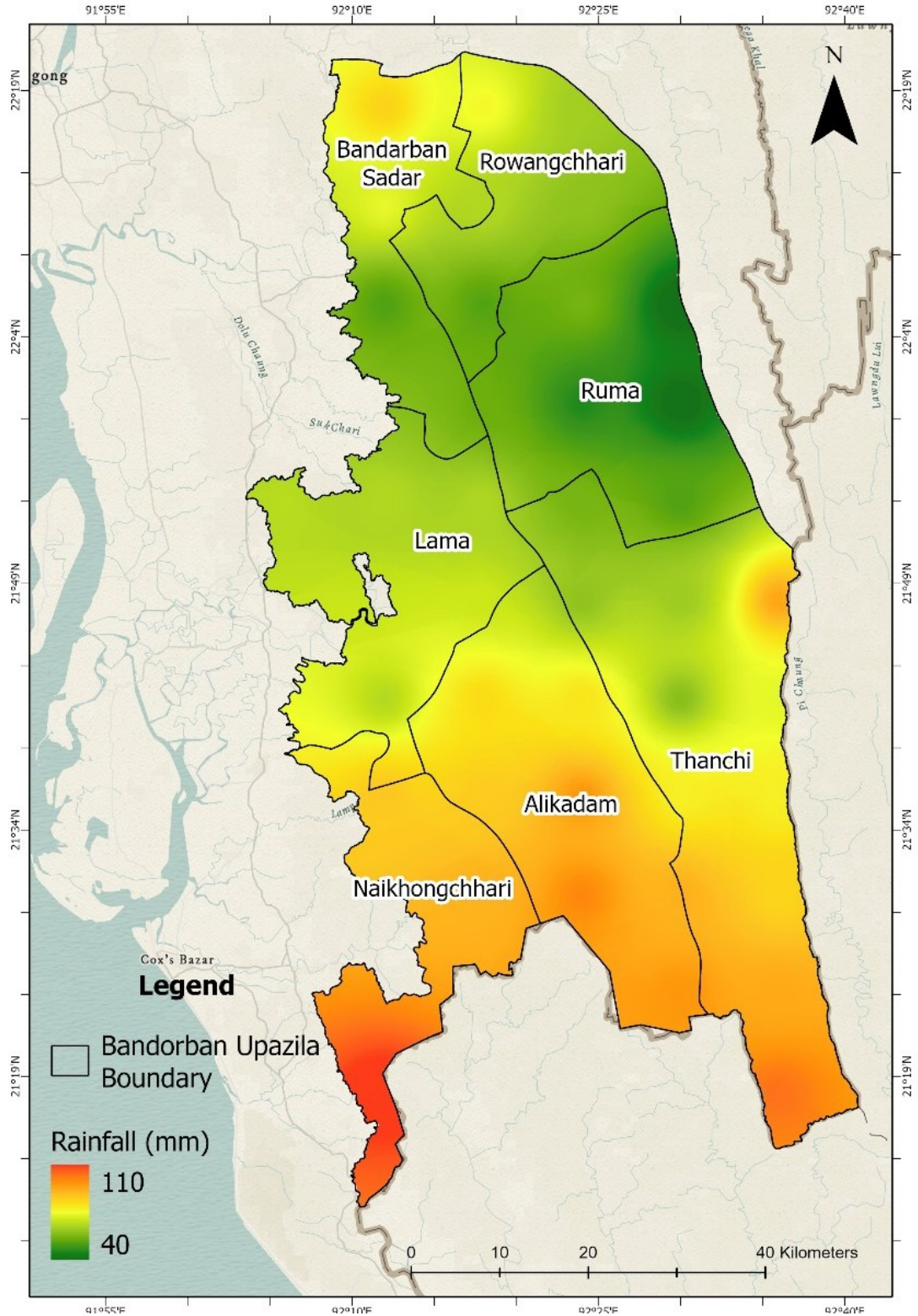
- স্থানীয় জনগণের মাঝে দ্রুত সতর্কবার্তা প্রচার করুন।
 - পাহাড়ি ঢাল বা অতিঝুঁকিপূর্ণ এলাকা থেকে দ্রুত নির্ধারিত আশ্রয়কেন্দ্রে চলে যান। বয়স্ক, শিশু, প্রতিবন্ধী ও গর্ভবতী নারীদের অগ্রাধিকার ভিত্তিতে নিরাপদ স্থানে সরিয়ে নিন।
 - আশ্রয়কেন্দ্রে যাওয়ার সময় শুকনো খাবার, বিশুদ্ধ পানি, প্রয়োজনীয় ওষুধপত্র, টর্চ লাইট, মোমবাতি, ম্যাচ, ৩ দিনের কাপড় সাথে নিন এবং মূল্যবান কাগজপত্র সুরক্ষিত রাখুন।
 - পরিবারের সদস্য, প্রতিবেশী, ভলেন্টিয়ার ও স্থানীয় দুর্যোগ ব্যবস্থাপনা কমিটির সঙ্গে যোগাযোগ বজায় রাখুন।
 - জরুরি প্রয়োজনে ব্যবহারের জন্য মোবাইল ফোন চার্জ দিন এবং পাওয়ার ব্যাংক প্রস্তুত রাখুন।
 - ভূমিধ্বসের পাশাপাশি আকস্মিক বন্যাও হতে পারে, তাই বন্যার পানি থেকে রক্ষা পেতে নদী/ঝিরির কাছাকাছি অবস্থান করা থেকে বিরত থাকুন।
 - ঘরের কাছের নালা ও পানি নিষ্কাশনের পথ পরিষ্কার রাখুন।
 - গবাদিপশু ও পোষা প্রাণীদের নিরাপদ স্থানে সরিয়ে নিন।
 - পূর্বাভাস ভিত্তিক দ্রুত আগাম প্রস্তুতির জন্য প্যাকেজ বা সহায়তা বিতরণ করুন।
 - স্থানীয় প্রশাসন ও দুর্যোগ ব্যবস্থাপনা কমিটির নির্দেশনা মেনে চলুন এবং নিয়মিত পূর্বাভাস পর্যবেক্ষণ করুন।
- আশ্রয়কেন্দ্র প্রস্তুতের উদ্যোগ নিন।
 - স্থানীয় জনগণের মাঝে দ্রুত সতর্কবার্তা প্রচার করুন।
 - পাহাড়ি ঢাল বা অতিঝুঁকিপূর্ণ এলাকা থেকে বয়স্ক, শিশু, প্রতিবন্ধী ও গর্ভবতী নারীদের অগ্রাধিকার ভিত্তিতে নিকটস্থ নিরাপদ স্থানে সরিয়ে নিন।
 - রাতে অবশ্যই নিরাপদ স্থানে অবস্থান করুন।
 - শুকনো খাবার, বিশুদ্ধ পানি, প্রয়োজনীয় ওষুধপত্র, টর্চ লাইট, মোমবাতি, ম্যাচ, কাপড় প্রস্তুত রাখুন এবং মূল্যবান কাগজপত্র সুরক্ষিত রাখুন।
 - পরিবারের সদস্য, প্রতিবেশী, ভলেন্টিয়ার ও স্থানীয় দুর্যোগ ব্যবস্থাপনা কমিটির সঙ্গে যোগাযোগ বজায় রাখুন।
 - জরুরি প্রয়োজনে ব্যবহারের জন্য ফোন চার্জ দিন এবং পাওয়ার ব্যাংক প্রস্তুত রাখুন।
 - ভূমিধ্বসের পাশাপাশি আকস্মিক বন্যাও হতে পারে, তাই বন্যার পানি থেকে রক্ষা পেতে নদী/ঝিরির কাছাকাছি অবস্থান করা থেকে বিরত থাকুন।
 - পানি নিষ্কাশনে বাধা হতে পারে এমন বস্তু (ডালপালা, ময়লা-আবর্জনা) সরিয়ে ফেলুন এবং ঘরের কাছের নালা ও পানি নিষ্কাশনের পথ পরিষ্কার রাখুন।
 - স্থানীয় প্রশাসন ও দুর্যোগ ব্যবস্থাপনা কমিটির নির্দেশনা মেনে চলুন। নিয়মিত পূর্বাভাস পর্যবেক্ষণ করুন।

ECMWF মডেল অনুযায়ী আগামী ৭২ ঘণ্টায় কক্সবাজার জেলায় সম্ভাব্য মোট বৃষ্টিপাত (৩০-৩১ মে)



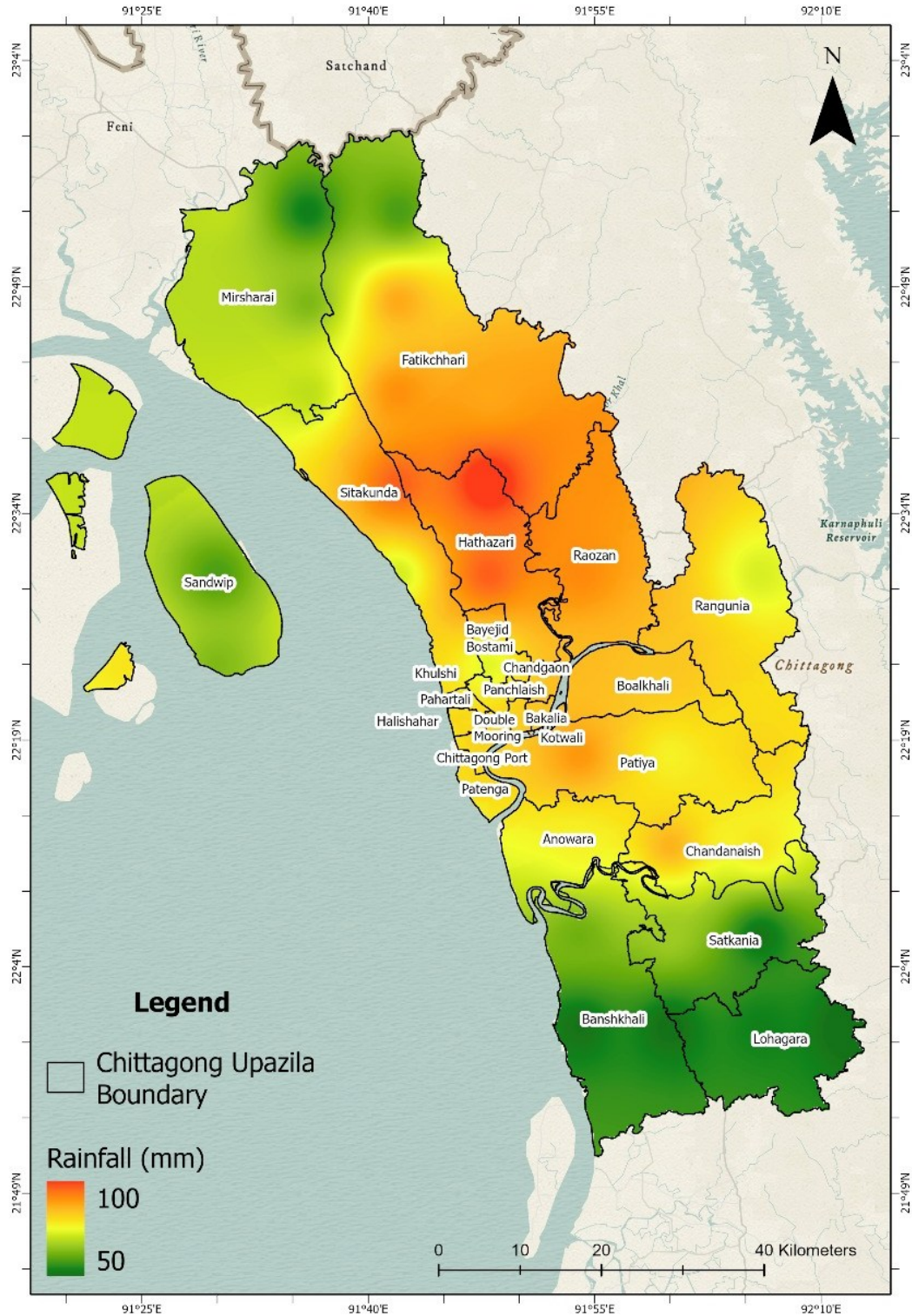
This bulletin has been prepared as a guidance by the [Regional Integrated Multi-Hazard Early Warning System \(RIMES\)](#) in collaboration with [Bangladesh Meteorological Department](#), under the ECHO-funded project 'Anticipatory Action for Landslides Causing Displacement for Communities in Chattogram and Bandarban Districts in Bangladesh,' and the GFFO-funded project 'Child Centered Anticipatory Action for Better Preparedness of Communities and Local Institutions in Northern and Coastal Areas of Bangladesh,' implemented by Save the Children Bangladesh.

ECMWF মডেল অনুযায়ী আগামী ৭২ ঘণ্টায় বান্দরবান জেলায় সম্ভাব্য মোট বৃষ্টিপাত (৩০-৩১ মে)



This bulletin has been prepared as a guidance by the [Regional Integrated Multi-Hazard Early Warning System \(RIMES\)](#) in collaboration with [Bangladesh Meteorological Department](#), under the ECHO-funded project 'Anticipatory Action for Landslides Causing Displacement for Communities in Chattogram and Bandarban Districts in Bangladesh,' and the GFFO-funded project 'Child Centered Anticipatory Action for Better Preparedness of Communities and Local Institutions in Northern and Coastal Areas of Bangladesh,' implemented by Save the Children Bangladesh.

ECMWF মডেল অনুযায়ী আগামী ৭২ ঘণ্টায় চট্টগ্রাম জেলায় সম্ভাব্য মোট বৃষ্টিপাত (৩০-৩১ মে)



This bulletin has been prepared as a guidance by the [Regional Integrated Multi-Hazard Early Warning System \(RIMES\)](#) in collaboration with [Bangladesh Meteorological Department](#), under the ECHO-funded project 'Anticipatory Action for Landslides Causing Displacement for Communities in Chattogram and Bandarban Districts in Bangladesh,' and the GFFO-funded project 'Child Centered Anticipatory Action for Better Preparedness of Communities and Local Institutions in Northern and Coastal Areas of Bangladesh,' implemented by Save the Children Bangladesh.

টেকনাফ, কক্সবাজার এর জন্য বৃষ্টিপাতের নির্দিষ্ট মাত্রা অতিক্রমের পূর্বাভাস

সময়কাল (ঘণ্টা)	বৃষ্টিপাতের নির্দিষ্ট মাত্রা	মোট বৃষ্টিপাতের পরিমাণ (মিমি)						
		২৯.৫.২৫	৩০.৫.২৫	৩১.৫.২৫	১.৬.২৫	২.৬.২৫	৩.৬.২৫	৪.৬.২৫
২৪	৬৫.০০	১০৪.৯৮	৬৫.৮২	৪৪.৫৮	৬০.০৭	৩২.১৮	২.৯৬	১.০৩
৪৮	৯৫.২২	২৫৩.৫০	১৭০.৮০	১১০.৪০	১০৪.৬৫	৯২.২৬	৩৫.১৪	৩.৯৯
৭২	১১৭.৬৬	৩১৪.৫৫	৩১৯.৩৩	২১৫.৩৮	১৭০.৪৮	১৩৬.৮৩	৯৫.২১	৩৬.১৭
১২০	১৫৩.৬১	৩৬২.৭৬	৩৯৯.৯৬	৪২৪.৯৫	৪২৩.৯৮	৩০৭.৬৪	২০৫.৬২	১৪০.৮২
১৬৮	১৮৩.১০	৪১১.৮০	৪৪৩.৮৯	৪৭৩.১৬	৫০৪.৭১	৫১৭.২১	৪৫৯.১২	৩১১.৬৩
২৪০	২২০.৫৭	৪৮০.৮৯	৫৩০.১০	৫৪৫.৪২	৫৮২.৩৭	৫৮০.৭২	৫৬৮.৩৮	৫৪০.৭৯

বান্দরবান সদর, বান্দরবানের জন্য বৃষ্টিপাতের নির্দিষ্ট মাত্রা অতিক্রমের পূর্বাভাস

সময়কাল (ঘণ্টা)	বৃষ্টিপাতের নির্দিষ্ট মাত্রা	মোট বৃষ্টিপাতের পরিমাণ (মিমি)						
		২৯.৫.২৫	৩০.৫.২৫	৩১.৫.২৫	১.৬.২৫	২.৬.২৫	৩.৬.২৫	৪.৬.২৫
২৪	৪৯.৭৩	৫১.০৫	৫১.৭৫	২৬.৯	৩৯.১২	২১.৩৬	২.৩১	২.৬৩
৪৮	৭৩.৭৯	১২৮.১৪	১০২.৮	৭৮.৬৫	৬৬.০২	৬০.৪৮	২৩.৬৭	৪.৯৪
৭২	৯২.৯৫	১৬৬.২৩	১৭৯.৮৯	১২৯.৭	১১৭.৭৭	৮৭.৩৮	৬২.৭৯	২৬.৩
১২০	১২৪.৩১	২৮১.৪৬	২৬২.১৪	২৪৪.৮৯	২৪৫.৯১	১৯০.১৮	১৪১.৪৪	৯২.৩২
১৬৮	১৫০.৫৫	৩৫০.৭৩	৩৪৫.৫৯	৩৬০.১২	৩২৮.২৫	৩০৫.৩৬	২৬৯.৫৯	১৯৫.১২
২৪০	১৮৪.৪৪	৪৬৪.২৮	৪৮৬.২৯	৪৯৯.১১	৪৬৮.৫৯	৪৩২.৯৮	৪২২.৯১	৩৫৪.৪৬

লামা উপজেলা, বান্দরবানের জন্য বৃষ্টিপাতের নির্দিষ্ট মাত্রা অতিক্রমের পূর্বাভাস

সময়কাল (ঘণ্টা)	বৃষ্টিপাতের নির্দিষ্ট মাত্রা	মোট বৃষ্টিপাতের পরিমাণ (মিমি)						
		২৯.৫.২৫	৩০.৫.২৫	৩১.৫.২৫	১.৬.২৫	২.৬.২৫	৩.৬.২৫	৪.৬.২৫
২৪	৪৩.০২	৫৭.৬৮	৪৯.৩৭	৩০.০১	৪১.৭৩	২১.৮১	২.৭৭	১.৫৫
৪৮	৭০.৩৮	১৯২.৩৬	১০৭.০৬	৭৯.৩৯	৭১.৭৫	৬৩.৫৪	২৪.৫৮	৪.৩২
৭২	৯৩.৮৭	২৩৫.৩৬	২৪১.৭৩	১৩৭.০৭	১২১.১২	৯৩.৫৬	৬৬.৩১	২৬.১৩
১২০	১৩৪.৯৩	৩৪৯.৪৭	৩২২.০৪	৩১৪.৭৪	৩১৩.৪৮	২০০.৬১	১৪৫.৭	৯৭.৮৭
১৬৮	১৬৮.৪৫	৪৫০.৯২	৪১৮.৪২	৪২৮.৮৬	৩৯৩.৮৮	৩৭৮.২৮	৩৩৮.০৫	২০৪.৯৩
২৪০	২২০.৭৭	৫৩৮.৯৯	৫৭০.১১	৫৭৯.১৬	৫৭২.১৩	৫১১.৯৮	৪৯৫.১৭	৪১৯.৯১

This bulletin has been prepared as a guidance by the [Regional Integrated Multi-Hazard Early Warning System \(RIMES\)](#) in collaboration with [Bangladesh Meteorological Department](#), under the ECHO-funded project 'Anticipatory Action for Landslides Causing Displacement for Communities in Chattogram and Bandarban Districts in Bangladesh,' and the GFFO-funded project 'Child Centered Anticipatory Action for Better Preparedness of Communities and Local Institutions in Northern and Coastal Areas of Bangladesh,' implemented by Save the Children Bangladesh.

নাইক্ষ্যংছড়ি উপজেলা, বান্দরবানের জন্য বৃষ্টিপাতের নির্দিষ্ট মাত্রা অতিক্রমের পূর্বাভাস

সময়কাল (ঘণ্টা)	বৃষ্টিপাতের নির্দিষ্ট মাত্রা	মোট বৃষ্টিপাতের পরিমাণ (মিমি)						
		২৯.৫.২৫	৩০.৫.২৫	৩১.৫.২৫	১.৬.২৫	২.৬.২৫	৩.৬.২৫	৪.৬.২৫
২৪	১২.৫৩	৭৪.১০	৬৪.৮৮	৩৮.৬৩	৪৬.৪৯	২৭.১৯	২.৬৫	১.২০
৪৮	১৯.৪৩	২৩১.৪২	১৩৮.৯৮	১০৩.৫১	৮৫.১২	৭৩.৬৮	২৯.৮৪	৩.৮৫
৭২	২৫.১১	২৯৫.৭৮	২৯৬.৩০	১৭৭.৬১	১৫০.০০	১১২.৩১	৭৬.৩৩	৩১.০৪
১২০	৩৪.৭০	৩৬৫.৯৫	৩৮৩.৭৩	৩৯৯.২৯	৩৮১.৪২	২৫১.২৯	১৭৯.৮৪	১১৬.১৬
১৬৮	৪৩.০০	৪২২.১৪	৪৪৮.৭৬	৪৬৯.৪৬	৪৬৮.৯৪	৪৭২.৯৭	৪১১.২৬	২৫৫.১৪
২৪০	৫৩.৮০	৪৮০.১৯	৫৩২.৯৪	৫৪৯.৩৭	৫৭২.২৩	৫৬১.০৭	৫৪৫.৭৯	৪৯৯.৮৯

This bulletin has been prepared as a guidance by the [Regional Integrated Multi-Hazard Early Warning System \(RIMES\)](#) in collaboration with [Bangladesh Meteorological Department](#), under the ECHO-funded project 'Anticipatory Action for Landslides Causing Displacement for Communities in Chattogram and Bandarban Districts in Bangladesh,' and the GFFO-funded project 'Child Centered Anticipatory Action for Better Preparedness of Communities and Local Institutions in Northern and Coastal Areas of Bangladesh,' implemented by Save the Children Bangladesh.