



## Special Warning Bulletin for Landslide

Issued on 30 May 2025, 18:00 BST

### Situation Overview

Due to the Land Depression over the Tangail and the adjoining areas, the districts of Cox's Bazar, Bandarban, and Chattogram may experience heavy rainfall during 31 May to 01 June 2025. According to the NWP model guidelines, the accumulated rainfall is expected to range from 100 to 250 mm over these districts.

Last 24 hours significant observed rainfall (up to 6 PM 30 May):

**Chattogram 229 mm**

**Bandarban 222 mm**

**Cox's Bazar 167 mm**

### High Landslide Risk Areas:

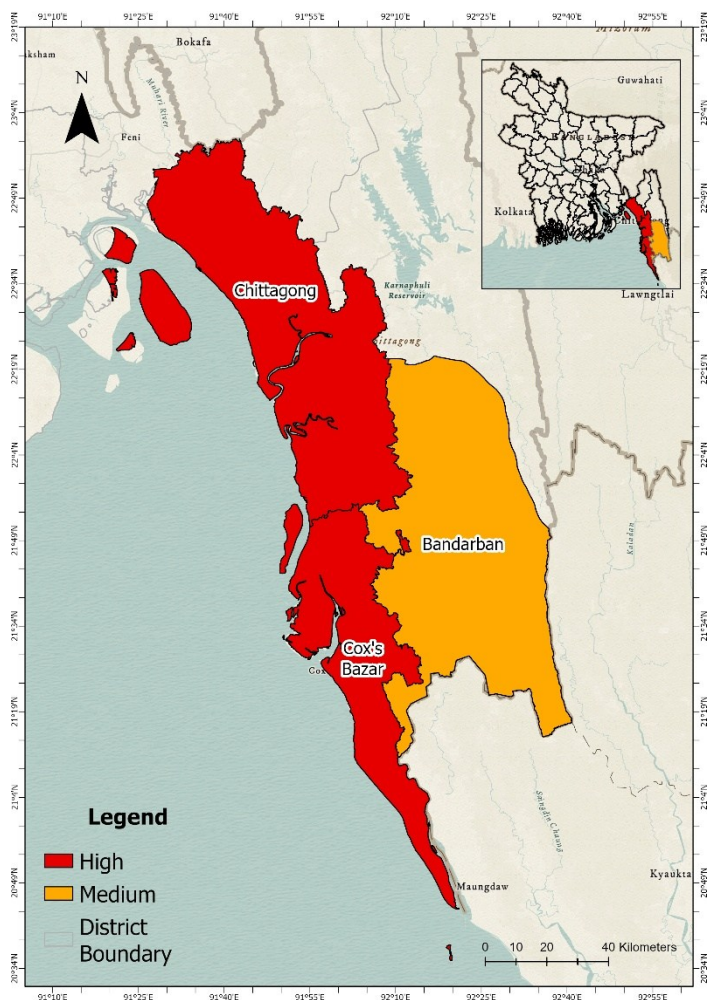
Risky areas are Teknaf and Ukhiya upazilas in Cox's Bazar; Naikhyonchari upazila in Bandarban; Sadhanpur, Pukuria, Kalipur and Boilchari unions in Banshkhali Upazila and Wards No. 7, 8, 9, and 14 in Chattogram City Corporation of Chattogram. .

### Medium Risk Areas:

Risky areas are Lama Sadar, Gajalia, and Fasiakhali unions at Lama Upazila of Bandarban,

Intentionally Left Blank, scroll down

## Potential Risk of Landslides (as of 30.05.2025 and valid till 01.06.2025)



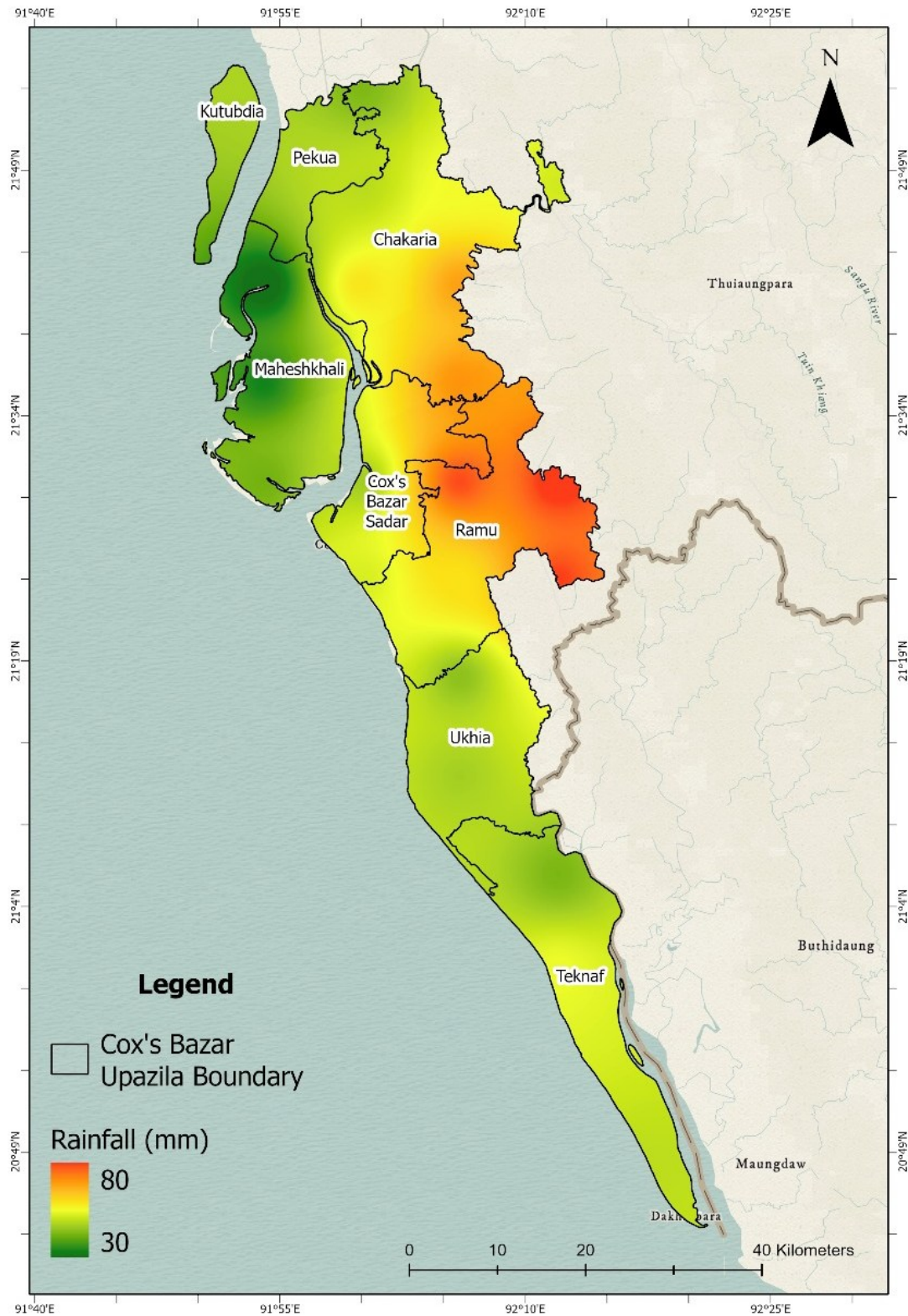
### Advisory Associated with Risk Levels

- Promptly broadcast early warnings in communities
- Immediately evacuate from hilly slopes or high-risk areas to designated shelters. Prioritize the evacuation of the elderly, children, disabled individuals, and pregnant women to safety.
- Take dry food, clean water, essential medicines, a flashlight, candles, matches, clothing for 3 days and secure important documents while going to shelter
- Maintain communication with family members, neighbors, volunteers, and the local disaster management committees.
- Keep your phone charged and a power bank ready for emergency use.
- Be aware that flash floods may occur alongside landslides, so avoid staying near rivers or streams to protect yourself from floodwaters.
- Keep drains and water passages near your house clear.
- Move livestock and pets to a safe place.
- Distribute anticipatory action packages to support immediate early actions
- Follow the instructions of the local administration and disaster management committee and monitor forecasts regularly.

- Initiate the shelter preparation.
- Promptly broadcast alerts in vulnerable communities
- Evacuate elderly, children, disabled individuals, and pregnant women from hilly slopes or high-risk areas to neighboring safer places.
- Ensure you are in a safe location during the night.
- Prepare dry food, clean water, essential medicines, a flashlight, candles, matches, clothing, and secure important documents.
- Be ready for anticipatory action packages distribution to support early action.
- Maintain communication with family members, neighbors, volunteers, and the local disaster management committee.
- Keep your phone charged and a power bank ready for emergency use.
- Remove any objects (branches, garbage) that could obstruct drainage and keep the drains and water passages near your house clear.
- Follow the instructions of the local administration and disaster management committees. Monitor forecasts regularly.

This bulletin has been prepared as a guidance by the [Regional Integrated Multi-Hazard Early Warning System \(RIMES\)](#) in collaboration with [Bangladesh Meteorological Department](#), under the ECHO-funded project 'Anticipatory Action for Landslides Causing Displacement for Communities in Chattogram and Bandarban Districts in Bangladesh,' and the GFFO-funded project 'Child Centered Anticipatory Action for Better Preparedness of Communities and Local Institutions in Northern and Coastal Areas of Bangladesh,' implemented by Save the Children Bangladesh.

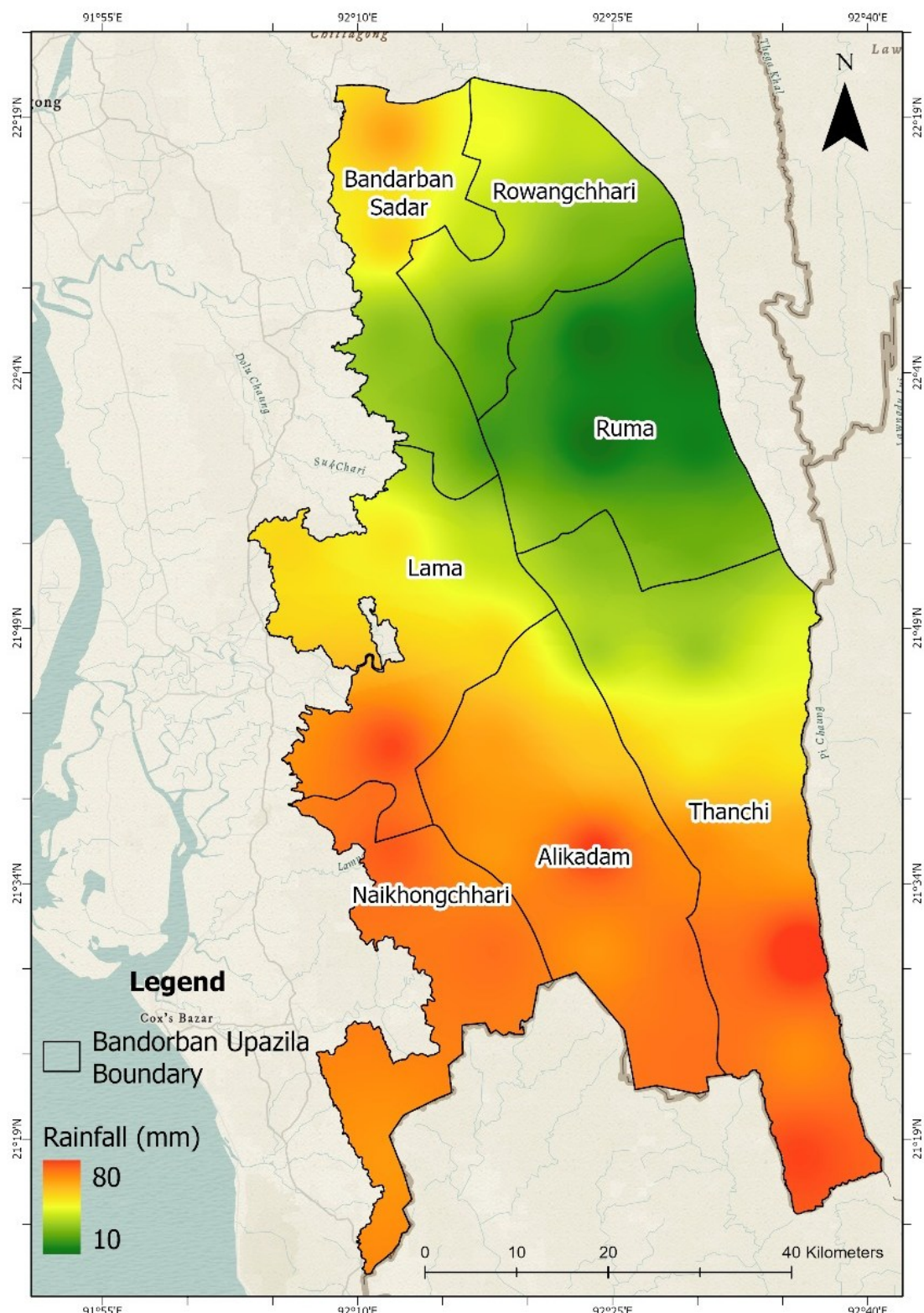
## ECMWF 48 h Accumulated Rainfall Forecast over Cox's Bazar (31 May – 01 Jun)



This bulletin has been prepared as a guidance by the [Regional Integrated Multi-Hazard Early Warning System \(RIMES\)](#) in collaboration with [Bangladesh Meteorological Department](#), under the ECHO-funded project 'Anticipatory Action for Landslides Causing Displacement for Communities in Chattogram and Bandarban Districts in Bangladesh,' and the GFFO-funded project 'Child Centered Anticipatory Action for Better Preparedness of Communities and Local Institutions in Northern and Coastal Areas of Bangladesh,' implemented by Save the Children Bangladesh.

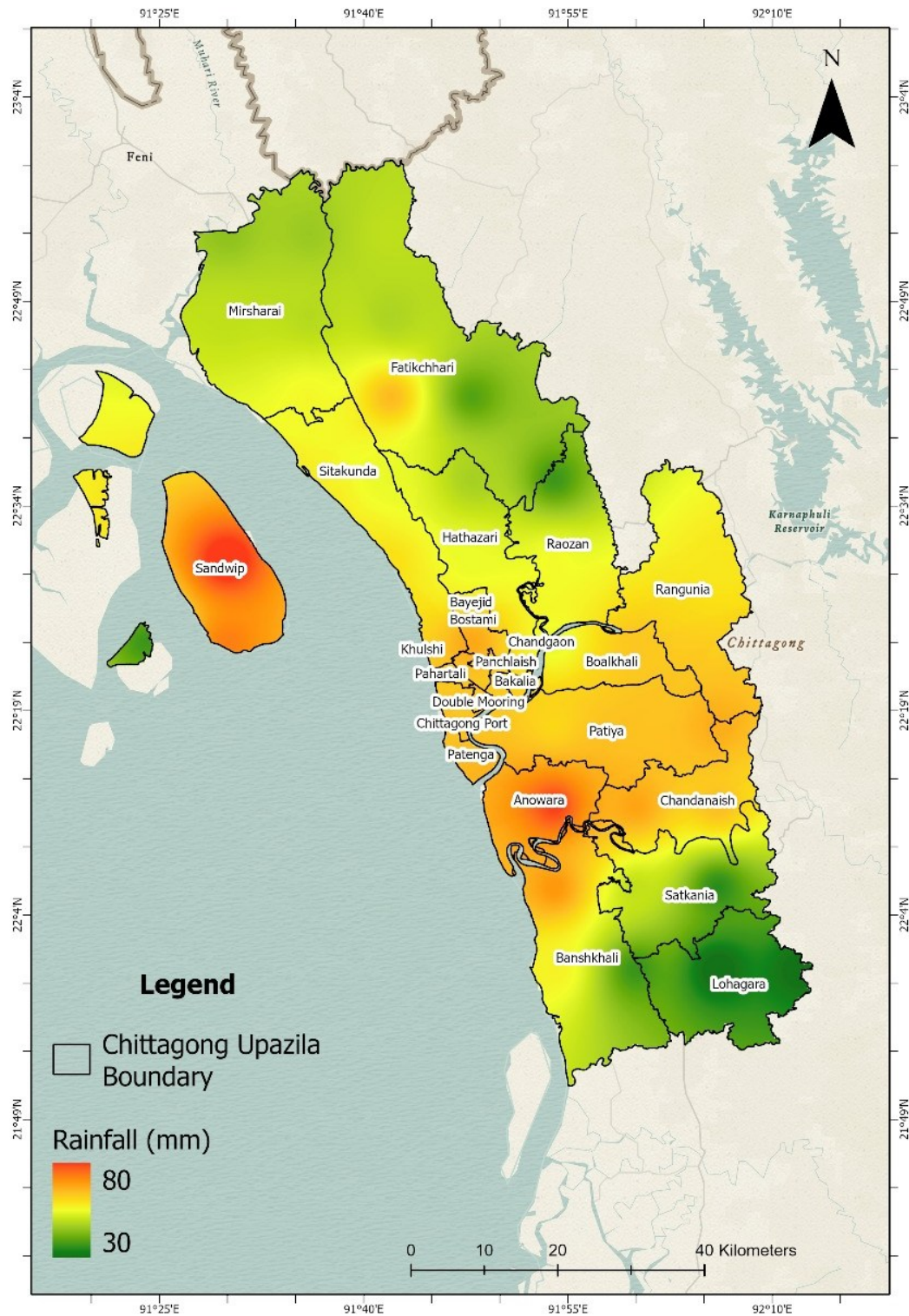


## ECMWF 48 h Accumulated Rainfall Forecast over Bandarban (31 May – 01 Jun)



This bulletin has been prepared as a guidance by the [Regional Integrated Multi-Hazard Early Warning System \(RIMES\)](#) in collaboration with [Bangladesh Meteorological Department](#), under the ECHO-funded project 'Anticipatory Action for Landslides Causing Displacement for Communities in Chattogram and Bandarban Districts in Bangladesh,' and the GFFO-funded project 'Child Centered Anticipatory Action for Better Preparedness of Communities and Local Institutions in Northern and Coastal Areas of Bangladesh,' implemented by Save the Children Bangladesh.

## ECMWF 48 h Accumulated Rainfall Forecast over Chittagong (31 May – 01 Jun)



This bulletin has been prepared as a guidance by the [Regional Integrated Multi-Hazard Early Warning System \(RIMES\)](#) in collaboration with [Bangladesh Meteorological Department](#), under the ECHO-funded project 'Anticipatory Action for Landslides Causing Displacement for Communities in Chittagong and Bandarban Districts in Bangladesh,' and the GFFO-funded project 'Child Centered Anticipatory Action for Better Preparedness of Communities and Local Institutions in Northern and Coastal Areas of Bangladesh,' implemented by Save the Children Bangladesh.

*Rainfall Threshold Exceedance Forecast for Teknaf, Cox's Bazar*

Duration (Hours)	Threshold For AOI* avg	Accumulated Rainfall						
		30.5.2025	31.5.2025	1.6.2025	2.5.2025	3.5.2025	4.5.2025	5.5.2025
24	65.00	63.51	45.17	64.74	20.50	5.18	3.06	5.38
48	95.22	144.13	108.68	109.91	85.24	25.69	8.24	8.44
72	117.66	292.65	189.30	173.41	130.41	90.42	28.74	13.62
120	153.61	373.29	398.87	402.56	274.54	199.10	138.65	98.86
168	183.10	417.21	447.08	483.19	484.20	428.24	282.78	207.54
240	220.57	503.42	519.33	560.85	547.71	537.50	511.94	497.73

*Rainfall Threshold Exceedance Forecast for Bandarban Sadar, Bandarban*

Duration (Hours)	Threshold For AOI* avg	Accumulated Rainfall (mm)						
		30.5.2025	31.5.2025	1.6.2025	2.5.2025	3.5.2025	4.5.2025	5.5.2025
24	49.73	59.58	28.86	50.64	11.63	3.60	7.61	9.26
48	73.79	172.56	88.44	79.50	62.27	15.24	11.21	16.87
72	92.95	249.65	201.41	139.08	91.13	65.87	22.84	20.47
120	124.31	331.90	316.59	329.14	263.69	154.31	102.34	82.75
168	150.55	415.35	431.83	411.39	378.96	344.38	274.89	171.19
240	184.44	556.05	570.82	551.73	506.57	497.70	434.23	399.34

*Rainfall Threshold Exceedance Forecast for Lama Upazila, Bandarban*

Duration (hours)	Threshold For AOI* avg	Accumulated Rainfall (mm)						
		30.5.2025	31.5.2025	1.6.2025	2.5.2025	3.5.2025	4.5.2025	5.5.2025
24	43.02	55.60	28.45	58.05	14.48	4.74	5.56	6.94
48	70.38	161.90	84.04	86.50	72.54	19.22	10.30	12.50
72	93.87	296.57	190.35	142.10	100.98	77.27	24.78	17.24
120	134.93	376.88	368.02	383.07	262.88	161.32	111.28	89.77
168	168.45	473.26	482.14	463.38	440.65	402.30	273.18	173.82
240	220.77	624.95	632.43	641.64	574.34	559.41	488.16	457.79

This bulletin has been prepared as a guidance by the [Regional Integrated Multi-Hazard Early Warning System \(RIMES\)](#) in collaboration with [Bangladesh Meteorological Department](#), under the ECHO-funded project 'Anticipatory Action for Landslides Causing Displacement for Communities in Chattogram and Bandarban Districts in Bangladesh,' and the GFFO-funded project 'Child Centered Anticipatory Action for Better Preparedness of Communities and Local Institutions in Northern and Coastal Areas of Bangladesh,' implemented by Save the Children Bangladesh.



### Rainfall Threshold Exceedance Forecast for Naikhongchari Upazila, Bandarban

Duration (Hours)	Threshold For AOI* avg	Accumulated Rainfall (mm)						
		30.5.2025	31.5.2025	1.6.2025	2.5.2025	3.5.2025	4.5.2025	5.5.2025
24	12.53	61.93	38.81	62.31	15.14	4.65	4.45	4.36
48	19.43	167.00	100.74	101.12	77.45	19.79	9.09	8.81
72	25.11	324.32	205.81	163.05	116.27	82.10	24.24	13.46
120	34.70	411.75	427.49	425.44	283.26	182.84	125.36	90.91
168	43.00	476.78	497.66	512.87	505.03	445.23	292.36	191.65
240	53.80	560.96	577.57	616.15	593.13	579.76	537.11	518.40

\*AOI means Area of Interest, threshold calculated based on AOI grids

#### Data Sources:

Bangladesh Meteorological Department (BMD), European Center for Medium Range Weather Forecast (ECMWF), Multi-Source Weighted-Ensemble Precipitation (MSWEP). Caritas Bangladesh, FAO and UNDP have contributed with their incident database for threshold estimation.

This bulletin has been prepared as a guidance by the [Regional Integrated Multi-Hazard Early Warning System \(RIMES\)](#) in collaboration with [Bangladesh Meteorological Department](#), under the ECHO-funded project 'Anticipatory Action for Landslides Causing Displacement for Communities in Chattogram and Bandarban Districts in Bangladesh,' and the GFFO-funded project 'Child Centered Anticipatory Action for Better Preparedness of Communities and Local Institutions in Northern and Coastal Areas of Bangladesh,' implemented by Save the Children Bangladesh.



নং ০৩/২০২৫

## ভূমিধ্বসের বিশেষ সতর্কবার্তা

ইস্যুর তারিখ ৩০ মে ২০২৫, সন্ধ্যা ০৬ টা

টাঙ্গাইল ও তৎসংলগ্ন এলাকায় অবস্থিত স্থল নিম্নচাপের কারনে প্রভাবে ৩১ মে হতে ০১ জুন ২০২৫ পর্যন্ত কক্সবাজার, বান্দরবান ও চট্টগ্রাম জেলায় ভারী বৃষ্টিপাতের সম্ভাবনা রয়েছে। গাণিতিক মডেলের পূর্বাভাস অনুযায়ী, উপরোক্ত সময়ের মধ্যে উক্ত জেলাগুলিতে মোট বৃষ্টিপাতের পরিমাণ প্রায় ১৫০ থেকে ২৫০ মি.মি. পর্যন্ত হতে পারে।

গত ২৪ ঘন্টায় উল্লেখযোগ্য বৃষ্টিপাতের পরিমাণ (৩০ মে সন্ধ্যা ৬ টা পর্যন্ত):

চট্টগ্রাম ২২৯ মিমি

বান্দরবান ২২২ মিমি

কক্সবাজার ১৬৭ মিমি

### ভূমিধ্বসের উচ্চঝুঁকিপূর্ণ এলাকা:

কক্সবাজারের টেকনাফ ও উখিয়া উপজেলা; বান্দরবানের নাইক্ষ্যংছড়ি উপজেলা; চট্টগ্রামের বাঁশখালী উপজেলার সাধনপুর, পুকুরিয়া, কালিপুর ও বৈলছড়ি ইউনিয়ন; এবং চট্টগ্রাম সিটি কর্পোরেশনের ৭, ৮, ৯ ও ১৪ নম্বর ওয়ার্ড উচ্চঝুঁকিতে রয়েছে।

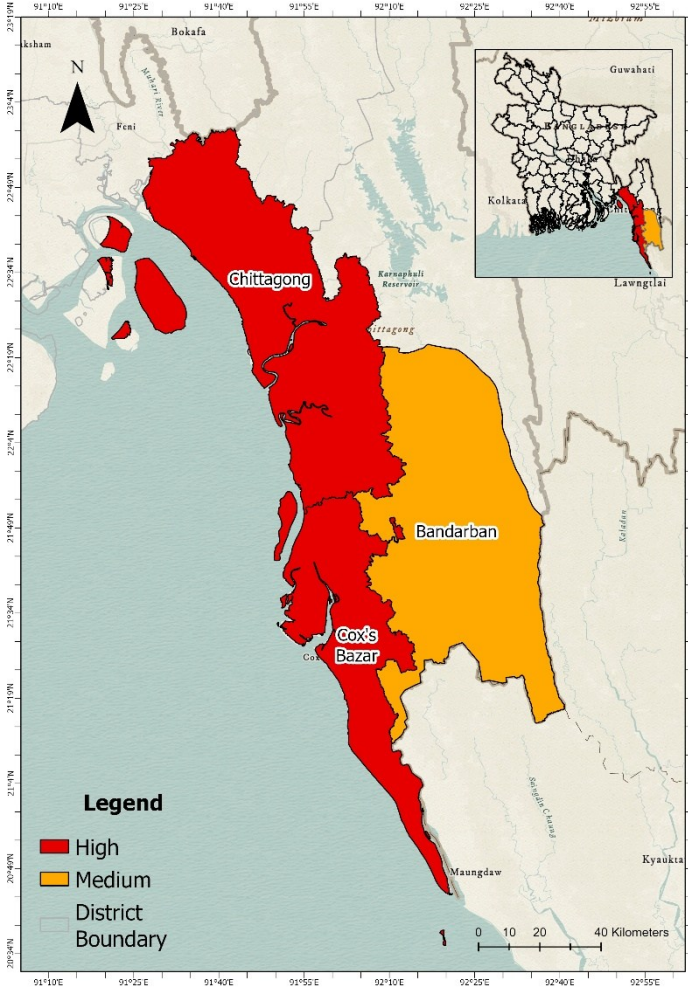
### ভূমিধ্বসের মাঝারী ঝুঁকিপূর্ণ এলাকা:

বান্দরবানের লামা উপজেলার লামা সদর, গজালিয়া এবং ফাসিয়াখালী ইউনিয়ন এর ঝুঁকিপূর্ণ এলাকাসমূহ।

(এই জায়গাটি ইচ্ছাকৃতভাবে ফাঁকা রাখা হয়েছে)



## ভূমিকম্পের সম্ভাব্য ঝুঁকি (৩০.০৫.২০২৫ অনুযায়ী ০১.০৬.২০২৫ পর্যন্ত কার্যকর)

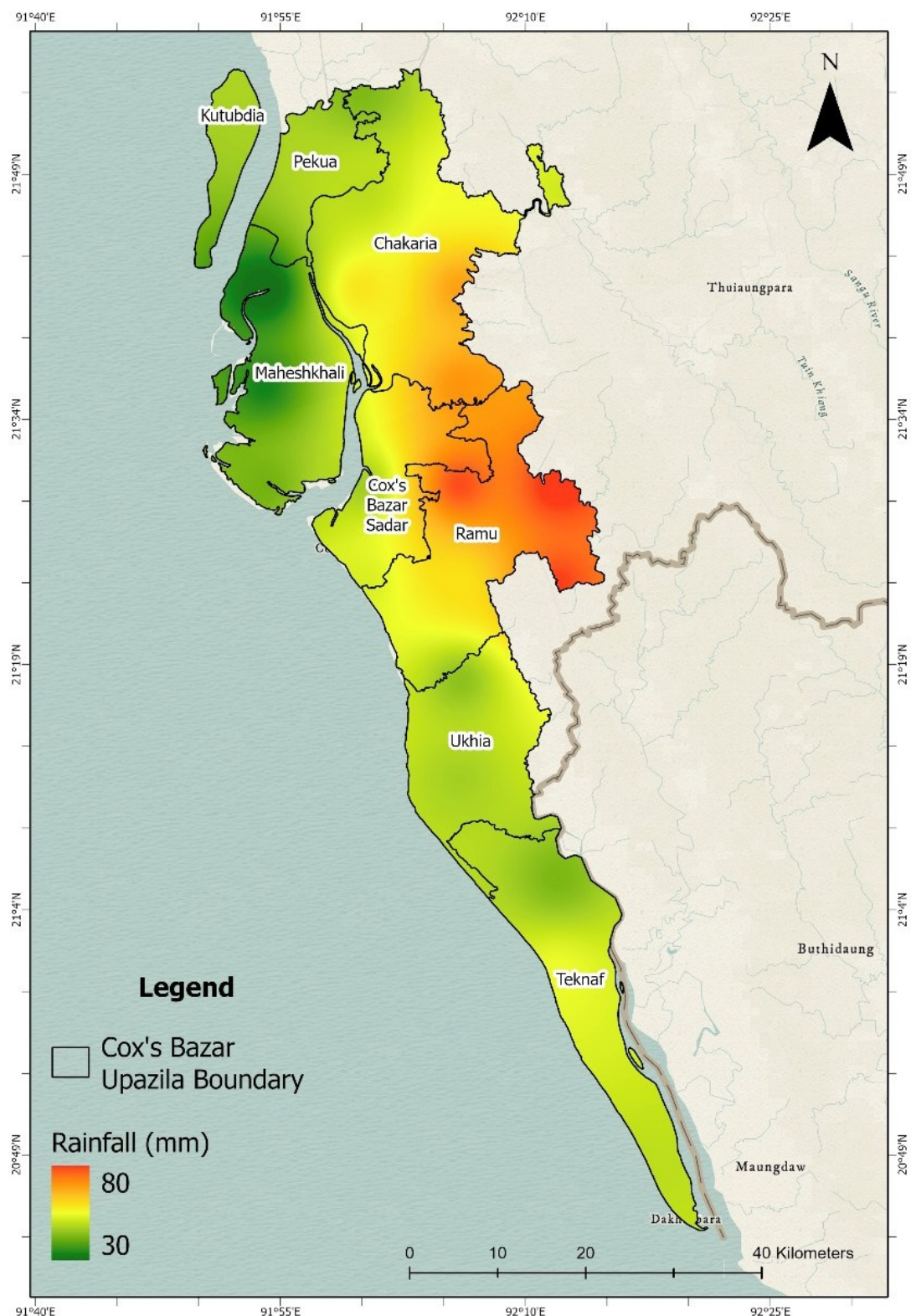


### Advisory Associated with Risk Levels

- স্থানীয় জনগণের মাঝে দ্রুত সতর্কবার্তা প্রচার করুন।
  - পাহাড়ি ঢাল বা অতিঝুঁকিপূর্ণ এলাকা থেকে দ্রুত নির্ধারিত আশ্রয়কেন্দ্রে চলে যান। বয়স্ক, শিশু, প্রতিবন্ধী ও গর্ভবতী নারীদের অগ্রাধিকার ভিত্তিতে নিরাপদ স্থানে সরিয়ে নিন।
  - আশ্রয়কেন্দ্রে যাওয়ার সময় শুকনো খাবার, বিশুদ্ধ পানি, প্রয়োজনীয় ওষুধপত্র, টর্চ লাইট, মোমবাতি, ম্যাচ, ৩ দিনের কাপড় সাথে নিন এবং মূল্যবান কাগজপত্র সুরক্ষিত রাখুন।
  - পরিবারের সদস্য, প্রতিবেশী, ভলেন্টিয়ার ও স্থানীয় দুর্যোগ ব্যবস্থাপনা কমিটির সঙ্গে যোগাযোগ বজায় রাখুন।
  - জরুরি প্রয়োজনে ব্যবহারের জন্য মোবাইল ফোন চার্জ দিন এবং পাওয়ার ব্যাংক প্রস্তুত রাখুন।
  - ভূমিকম্পের পাশাপাশি আকস্মিক বন্যাও হতে পারে, তাই বন্যার পানি থেকে রক্ষা পেতে নদী/ঝিরির কাছাকাছি অবস্থান করা থেকে বিরত থাকুন।
  - ঘরের কাছের নালা ও পানি নিষ্কাশনের পথ পরিষ্কার রাখুন।
  - গবাদিপশু ও পোষা প্রাণীদের নিরাপদ স্থানে সরিয়ে নিন।
  - পূর্বাভাস ভিত্তিক দ্রুত আগাম প্রস্তুতির জন্য প্যাকেজ বা সহায়তা বিতরণ করুন।
  - স্থানীয় প্রশাসন ও দুর্যোগ ব্যবস্থাপনা কমিটির নির্দেশনা মেনে চলুন এবং নিয়মিত পূর্বাভাস পর্যবেক্ষণ করুন।
- আশ্রয়কেন্দ্রে প্রস্তুতের উদ্যোগ নিন।
  - স্থানীয় জনগণের মাঝে দ্রুত সতর্কবার্তা প্রচার করুন।
  - পাহাড়ি ঢাল বা অতিঝুঁকিপূর্ণ এলাকা থেকে বয়স্ক, শিশু, প্রতিবন্ধী ও গর্ভবতী নারীদের অগ্রাধিকার ভিত্তিতে নিকটস্থ নিরাপদ স্থানে সরিয়ে নিন।
  - রাতে অবশ্যই নিরাপদ স্থানে অবস্থান করুন।
  - শুকনো খাবার, বিশুদ্ধ পানি, প্রয়োজনীয় ওষুধপত্র, টর্চ লাইট, মোমবাতি, ম্যাচ, কাপড় প্রস্তুত রাখুন এবং মূল্যবান কাগজপত্র সুরক্ষিত রাখুন।
  - পূর্বাভাস ভিত্তিক আগাম প্রস্তুতির জন্য প্যাকেজ বা সহায়তা বিতরণের জন্য প্রস্তুত থাকুন।
  - পরিবারের সদস্য, প্রতিবেশী, ভলেন্টিয়ার ও স্থানীয় দুর্যোগ ব্যবস্থাপনা কমিটির সঙ্গে যোগাযোগ বজায় রাখুন।
  - জরুরি প্রয়োজনে ব্যবহারের জন্য ফোন চার্জ দিন এবং পাওয়ার ব্যাংক প্রস্তুত রাখুন।
  - পানি নিষ্কাশনে বাধা হতে পারে এমন বস্তু (ডালপালা, ময়লা-আবর্জনা) সরিয়ে ফেলুন এবং ঘরের কাছের নালা ও পানি নিষ্কাশনের পথ পরিষ্কার রাখুন।
  - স্থানীয় প্রশাসন ও দুর্যোগ ব্যবস্থাপনা কমিটির নির্দেশনা মেনে চলুন। নিয়মিত পূর্বাভাস পর্যবেক্ষণ করুন।

This bulletin has been prepared as a guidance by the [Regional Integrated Multi-Hazard Early Warning System \(RIMES\)](#) in collaboration with [Bangladesh Meteorological Department](#), under the ECHO-funded project 'Anticipatory Action for Landslides Causing Displacement for Communities in Chattogram and Bandarban Districts in Bangladesh,' and the GFFO-funded project 'Child Centered Anticipatory Action for Better Preparedness of Communities and Local Institutions in Northern and Coastal Areas of Bangladesh,' implemented by Save the Children Bangladesh.

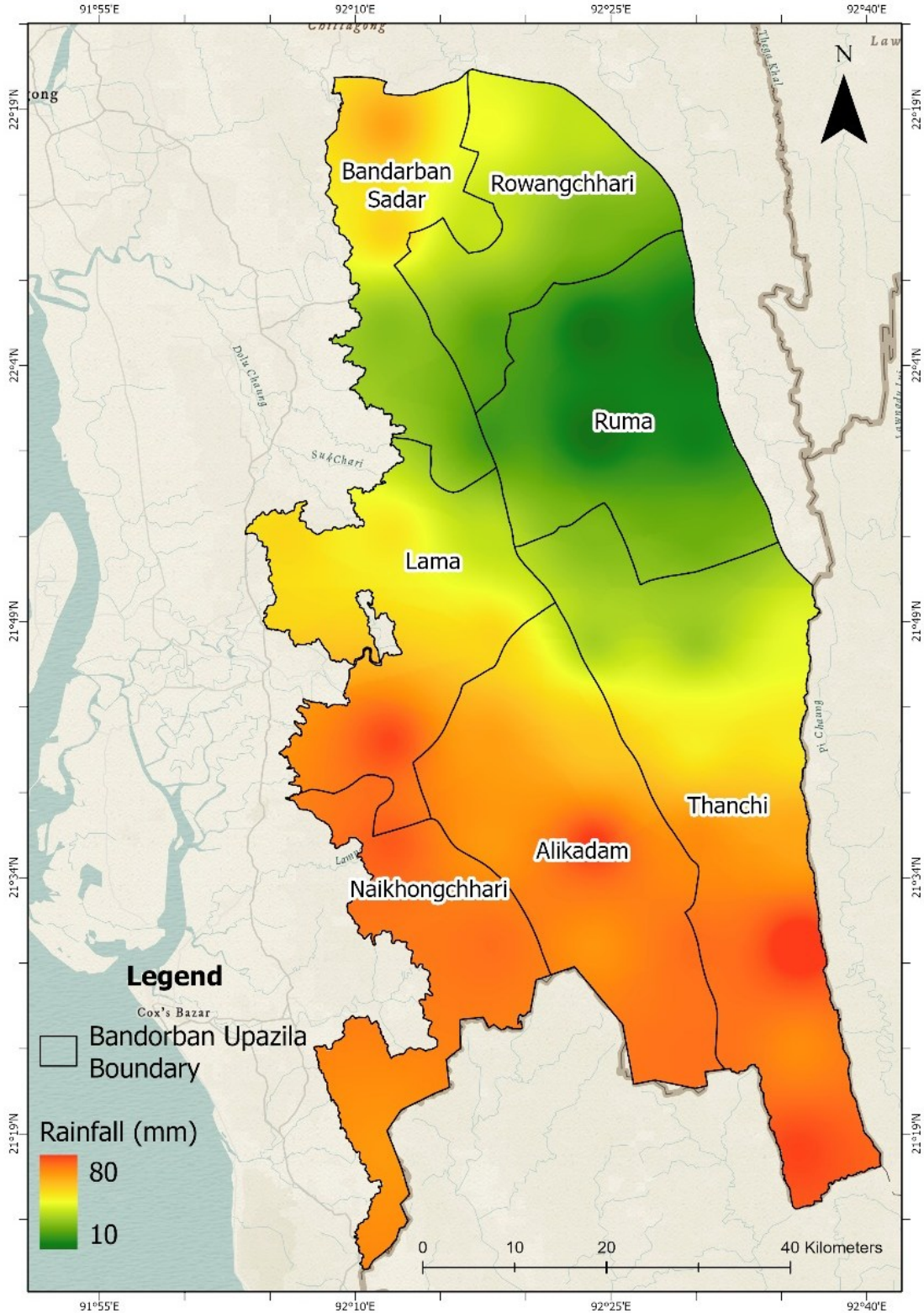
ECMWF মডেল অনুযায়ী আগামী ৪৮ ঘণ্টায় কক্সবাজার জেলায় সম্ভাব্য মোট বৃষ্টিপাত (৩১ মে - ০১ জুন)



This bulletin has been prepared as a guidance by the [Regional Integrated Multi-Hazard Early Warning System \(RIMES\)](#) in collaboration with [Bangladesh Meteorological Department](#), under the ECHO-funded project 'Anticipatory Action for Landslides Causing Displacement for Communities in Chattogram and Bandarban Districts in Bangladesh,' and the GFFO-funded project 'Child Centered Anticipatory Action for Better Preparedness of Communities and Local Institutions in Northern and Coastal Areas of Bangladesh,' implemented by Save the Children Bangladesh.

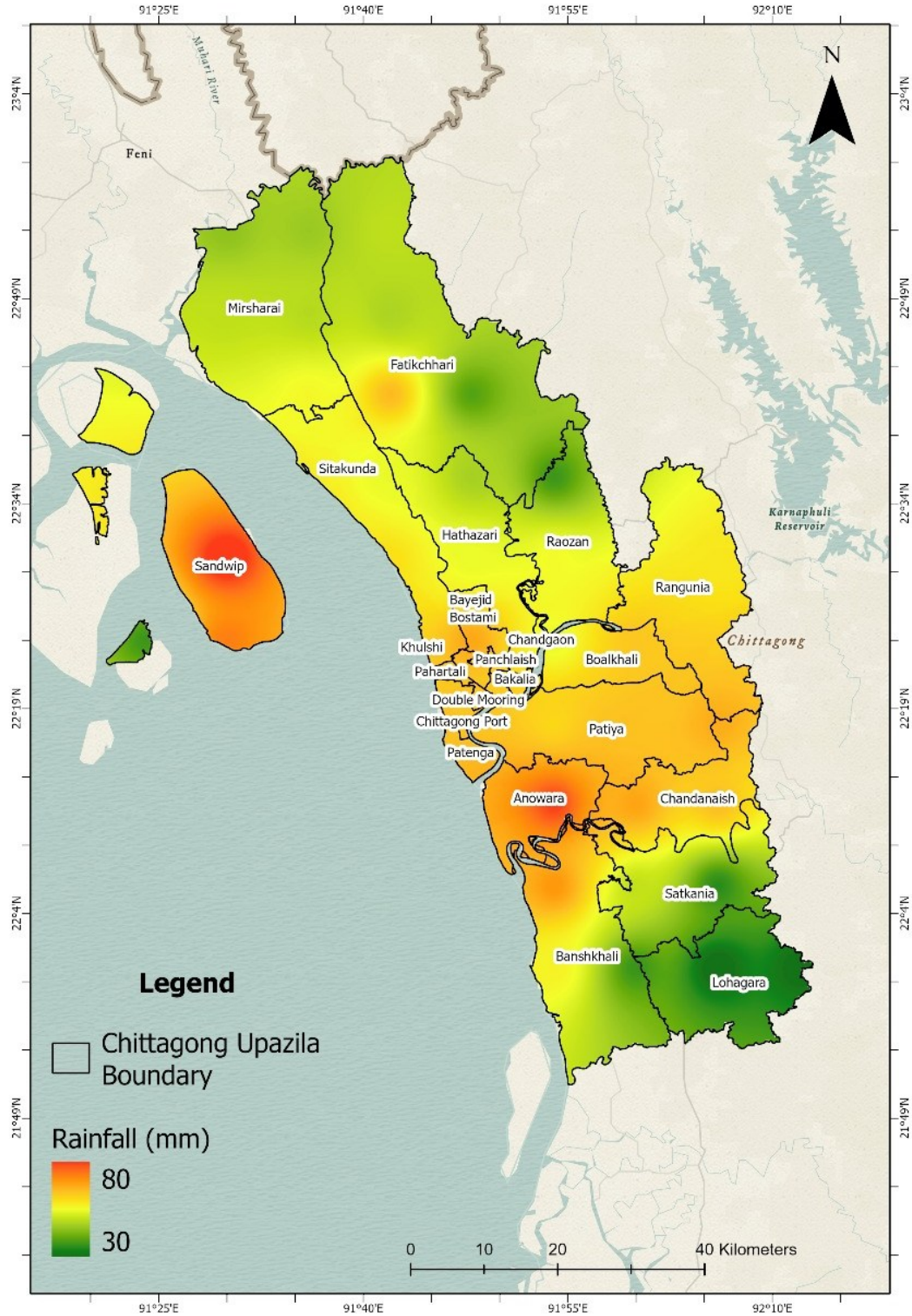


ECMWF মডেল অনুযায়ী আগামী ৪৮ ঘণ্টায় বান্দরবান জেলায় সম্ভাব্য মোট বৃষ্টিপাত (৩১ মে - ০১ জুন)



This bulletin has been prepared as a guidance by the [Regional Integrated Multi-Hazard Early Warning System \(RIMES\)](#) in collaboration with [Bangladesh Meteorological Department](#), under the ECHO-funded project 'Anticipatory Action for Landslides Causing Displacement for Communities in Chattogram and Bandarban Districts in Bangladesh,' and the GFFO-funded project 'Child Centered Anticipatory Action for Better Preparedness of Communities and Local Institutions in Northern and Coastal Areas of Bangladesh,' implemented by Save the Children Bangladesh.

ECMWF মডেল অনুযায়ী আগামী ৪৮ ঘণ্টায় চট্টগ্রাম জেলায় সম্ভাব্য মোট বৃষ্টিপাত (৩১ মে - ০১ জুন)



This bulletin has been prepared as a guidance by the [Regional Integrated Multi-Hazard Early Warning System \(RIMES\)](#) in collaboration with [Bangladesh Meteorological Department](#), under the ECHO-funded project 'Anticipatory Action for Landslides Causing Displacement for Communities in Chattogram and Bandarban Districts in Bangladesh,' and the GFFO-funded project 'Child Centered Anticipatory Action for Better Preparedness of Communities and Local Institutions in Northern and Coastal Areas of Bangladesh,' implemented by Save the Children Bangladesh.



টেকনাফ, কক্সবাজার এর জন্য বৃষ্টিপাতের নির্দিষ্ট মাত্রা অতিক্রমের পূর্বাভাস

সময়কাল (ঘণ্টা)	বৃষ্টিপাতের নির্দিষ্ট মাত্রা	মোট বৃষ্টিপাতের পরিমাণ (মিমি)						
		৩০.৫.২৫	৩১.৫.২৫	১.৬.২৫	২.৬.২৫	৩.৬.২৫	৪.৬.২৫	৫.৬.২৫
২৪	৬৫.০০	৬৩.৫১	৪৫.১৭	৬৪.৭৪	২০.৫০	৫.১৮	৩.০৬	৫.৩৮
৪৮	৯৫.২২	১৪৪.১৩	১০৮.৬৮	১০৯.৯১	৮৫.২৪	২৫.৬৯	৮.২৪	৮.৪৪
৭২	১১৭.৬৬	২৯২.৬৫	১৮৯.৩০	১৭৩.৪১	১৩০.৪১	৯০.৪২	২৮.৭৪	১৩.৬২
১২০	১৫৩.৬১	৩৭৩.২৯	৩৯৮.৮৭	৪০২.৫৬	২৭৪.৫৪	১৯৯.১০	১৩৮.৬৫	৯৮.৮৬
১৬৮	১৮৩.১০	৪১৭.২১	৪৪৭.০৮	৪৮৩.১৯	৪৮৪.২০	৪২৮.২৪	২৮২.৭৮	২০৭.৫৪
২৪০	২২০.৫৭	৫০৩.৪২	৫১৯.৩৩	৫৬০.৮৫	৫৪৭.৭১	৫৩৭.৫০	৫১১.৯৪	৪৯৭.৭৩

বান্দরবান সদর, বান্দরবানের জন্য বৃষ্টিপাতের নির্দিষ্ট মাত্রা অতিক্রমের পূর্বাভাস

সময়কাল (ঘণ্টা)	বৃষ্টিপাতের নির্দিষ্ট মাত্রা	মোট বৃষ্টিপাতের পরিমাণ (মিমি)						
		৩০.৫.২৫	৩১.৫.২৫	১.৬.২৫	২.৬.২৫	৩.৬.২৫	৪.৬.২৫	৫.৬.২৫
২৪	৪৯.৭৩	৫৯.৫৮	২৮.৮৬	৫০.৬৪	১১.৬৩	৩.৬	৭.৬১	৯.২৬
৪৮	৭৩.৭৯	১৭২.৫৬	৮৮.৪৪	৭৯.৫	৬২.২৭	১৫.২৪	১১.২১	১৬.৮৭
৭২	৯২.৯৫	২৪৯.৬৫	২০১.৪১	১৩৯.০৮	৯১.১৩	৬৫.৮৭	২২.৮৪	২০.৪৭
১২০	১২৪.৩১	৩৩১.৯	৩১৬.৫৯	৩২৯.১৪	২৬৩.৭	১৫৪.৩১	১০২.৩৪	৮২.৭৫
১৬৮	১৫০.৫৫	৪১৫.৩৫	৪৩১.৮৩	৪১১.৩৯	৩৭৮.৯	৩৪৪.৩৮	২৭৪.৮৯	১৭১.১৯
২৪০	১৮৪.৪৪	৫৫৬.০৫	৫৭০.৮২	৫৫১.৭৩	৫০৬.৫৭	৪৯৭.৭	৪৩৪.২৩	৩৯৯.৩৪

লামা উপজেলা, বান্দরবানের জন্য বৃষ্টিপাতের নির্দিষ্ট মাত্রা অতিক্রমের পূর্বাভাস

সময়কাল (ঘণ্টা)	বৃষ্টিপাতের নির্দিষ্ট মাত্রা	মোট বৃষ্টিপাতের পরিমাণ (মিমি)						
		৩০.৫.২৫	৩১.৫.২৫	১.৬.২৫	২.৬.২৫	৩.৬.২৫	৪.৬.২৫	৫.৬.২৫
২৪	৪৩.	৫৫.৬	২৮.৪	৫৮.১	১৪.৫	৪.৭	৫.৬	৬.৯
৪৮	৭০.৪	১৬১.৯	৮৪.০৪	৮৬.৫	৭২.৫	১৯.২	১০.৩	১২.৫
৭২	৯৩.৯	২৯৬.৬	১৯০.৩	১৪২.১	১০১.	৭৭.৩	২৪.৮	১৭.২
১২০	১৩৪.৯	৩৭৬.৯	৩৬৮.	৩৮৩.১	২৬২.৯	১৬১.৩	১১১.৩	৮৯.৮
১৬৮	১৬৮.৫	৪৭৩.৩	৪৮২.১	৪৬৩.৪	৪৪০.৬	৪০২.৩	২৭৩.২	১৭৩.৮
২৪০	২২০.৮	৬২৫.	৬৩২.৪	৬৪১.৬	৫৭৪.৩	৫৫৯.৪	৪৮৮.২	৪৫৭.৮

নাইক্ষ্যংছড়ি উপজেলা, বান্দরবানের জন্য বৃষ্টিপাতের নির্দিষ্ট মাত্রা অতিক্রমের পূর্বাভাস

This bulletin has been prepared as a guidance by the [Regional Integrated Multi-Hazard Early Warning System \(RIMES\)](#) in collaboration with [Bangladesh Meteorological Department](#), under the ECHO-funded project 'Anticipatory Action for Landslides Causing Displacement for Communities in Chattogram and Bandarban Districts in Bangladesh,' and the GFFO-funded project 'Child Centered Anticipatory Action for Better Preparedness of Communities and Local Institutions in Northern and Coastal Areas of Bangladesh,' implemented by Save the Children Bangladesh.

সময়কাল (ঘণ্টা)	বৃষ্টিপাতের নির্দিষ্ট মাত্রা	মোট বৃষ্টিপাতের পরিমাণ (মিমি)						
		৩০.৫.২৫	৩১.৫.২৫	১.৬.২৫	২.৬.২৫	৩.৬.২৫	৪.৬.২৫	৫.৬.২৫
২৪	১২.৫	৬১.৯	৩৮.৮	৬২.৩	১৫.১	৪.৬	৪.৪	৪.৪
৪৮	১৯.৪	১৬৭.০	১০০.৭	১০১.১	৭৭.৫	১৯.৮	৯.১	৮.৮
৭২	২৫.১	৩২৪.৩	২০৫.৮	১৬৩.১	১১৬.৩	৮২.১	২৪.২	১৩.৫
১২০	৩৪.৭	৪১১.৭	৪২৭.৫	৪২৫.৪	২৮৩.৩	১৮২.৮	১২৫.৪	৯০.৯
১৬৮	৪৩.০	৪৭৬.৮	৪৯৭.৭	৫১২.৯	৫০৫.০	৪৪৫.২	২৯২.৪	১৯১.৭
২৪০	৫৩.৮	৫৬১.০	৫৭৭.৬	৬১৬.২	৫৯৩.১	৫৭৯.৮	৫৩৭.১	৫১৮.৪

#### Data Sources:

Bangladesh Meteorological Department (BMD), European Center for Medium Range Weather Forecast (ECMWF), Multi-Source Weighted-Ensemble Precipitation (MSWEP). Caritas Bangladesh, FAO and UNDP have contributed with their incident database for threshold estimation.

This bulletin has been prepared as a guidance by the [Regional Integrated Multi-Hazard Early Warning System \(RIMES\)](#) in collaboration with [Bangladesh Meteorological Department](#), under the ECHO-funded project 'Anticipatory Action for Landslides Causing Displacement for Communities in Chattogram and Bandarban Districts in Bangladesh,' and the GFFO-funded project 'Child Centered Anticipatory Action for Better Preparedness of Communities and Local Institutions in Northern and Coastal Areas of Bangladesh,' implemented by Save the Children Bangladesh.