



Special Warning Bulletin for Landslide

Issued on 24 July 2025, 21:00 BST

Situation Overview

Due low pressure area over north Bay and adjoining region, the districts of Cox's Bazar, Bandarban, and Chattogram may experience heavy to very heavy rainfall from 25 July to 26 July 2025. According to the NWP model guidelines, the accumulated rainfall is expected to range from 150 to 200 mm over these districts.

Last 24 hours significant observed rainfall (up to 06 PM 24 July):

Bandarban: 34 mm

Chattogram: 27 mm

Medium Landslide Risk Areas:

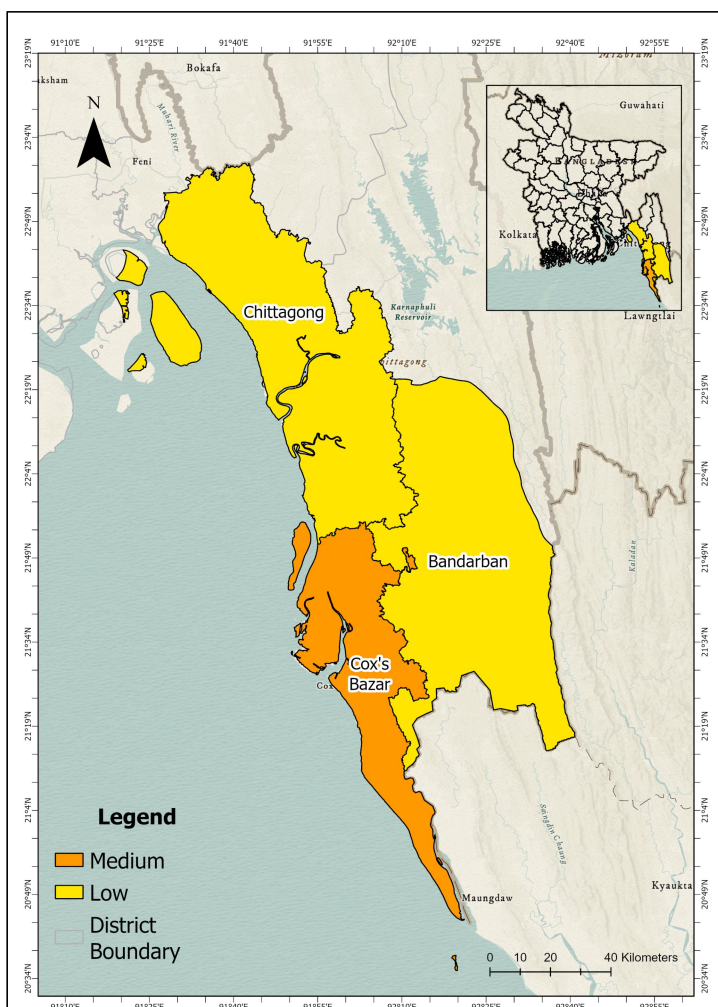
Risky areas are Teknaf and Ukhiya Upazila in Cox's Bazar; Naikhyonchari Upazila in Bandarban.

Comparatively Less Risk Areas (Under Watch):

Risky areas are Lama Upazila in Bandarban; Banshkhali Upazila and Wards No. 7, 8, 9, and 14 of Chattogram City Corporation in Chattogram.

Intentionally Left Blank, scroll down

Potential Risk of Landslides (as of 24 July 2025 and valid for 25-26 July 2025)

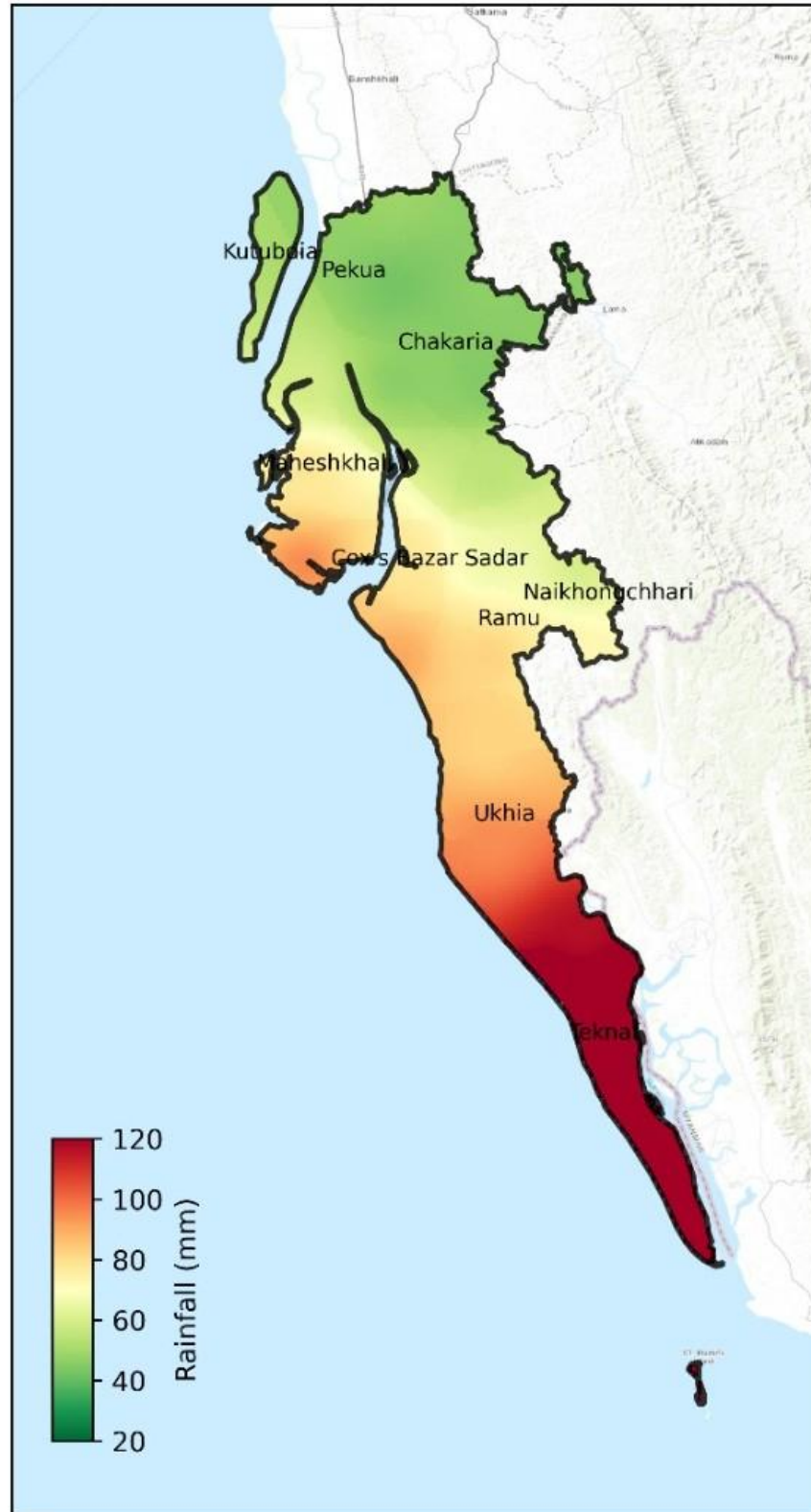


Advisory Associated with Risk Levels

- Initiate the shelter preparation.
 - Promptly broadcast alerts in vulnerable communities
 - Evacuate elderly, children, disabled individuals, and pregnant women from hilly slopes or high-risk areas to neighboring safer places.
 - Ensure you are in a safe location during the night.
 - Prepare dry food, clean water, essential medicines, a flashlight, candles, matches, clothing, and secure important documents.
 - Be ready for anticipatory action packages distribution to support early action.
 - Maintain communication with family members, neighbors, volunteers, and the local disaster management committee.
 - Keep your phone charged and a power bank ready for emergency use.
 - Remove any objects (branches, garbage) that could obstruct drainage and keep the drains and water passages near your house clear.
 - Follow the instructions of the local administration and disaster management committees. Monitor forecasts regularly.
-
- Monitor forecasts regularly.
 - Follow the instructions of the local administration and disaster management committees.
 - Be aware of the location of potential shelters in advance.
 - Keep essential emergency items ready (dry food, clean water, essential medicine, flashlight, candles, matches, clothing, important documents).
 - Make a plan to move quickly to a safe location.
 - Maintain communication with family members, neighbors, volunteers, and the local disaster management committee and discuss preparedness.
 - Keep your phone charged and a power bank ready for emergency use.
 - Ensure you are in a safe location during the night.
 - Pay special attention to the elderly, children, and persons with disabilities.

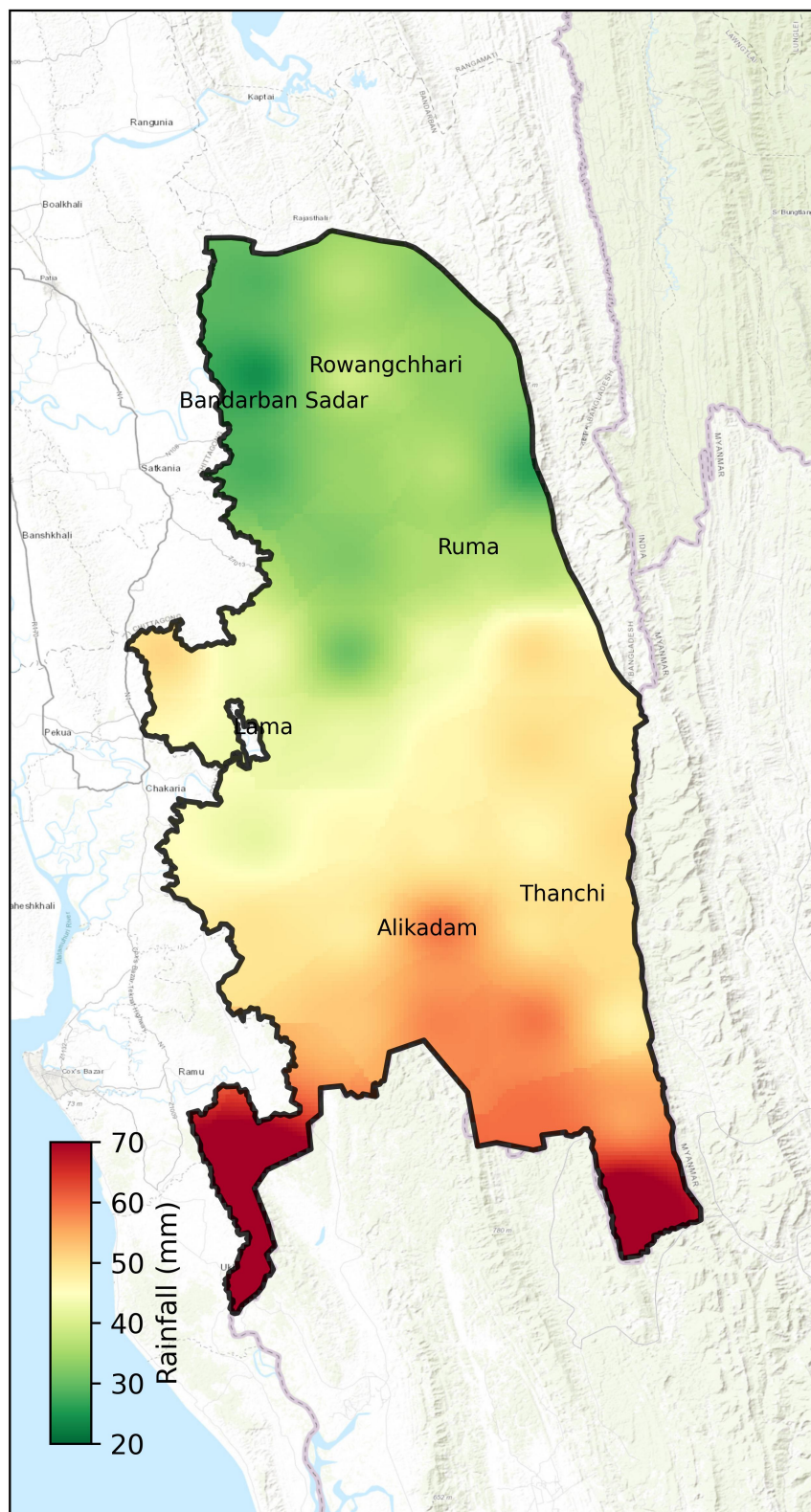
This bulletin has been prepared as a guidance by the [Regional Integrated Multi-Hazard Early Warning System \(RIMES\)](#) in collaboration with [Bangladesh Meteorological Department](#), under the ECHO-funded project 'Anticipatory Action for Landslides Causing Displacement for Communities in Chattogram and Bandarban Districts in Bangladesh,' and the GFFO-funded project 'Child Centered Anticipatory Action for Better Preparedness of Communities and Local Institutions in Northern and Coastal Areas of Bangladesh,' implemented by Save the Children Bangladesh.

ECMWF 48 h Accumulated Rainfall Forecast over Cox's Bazar (25-26 July 2025)



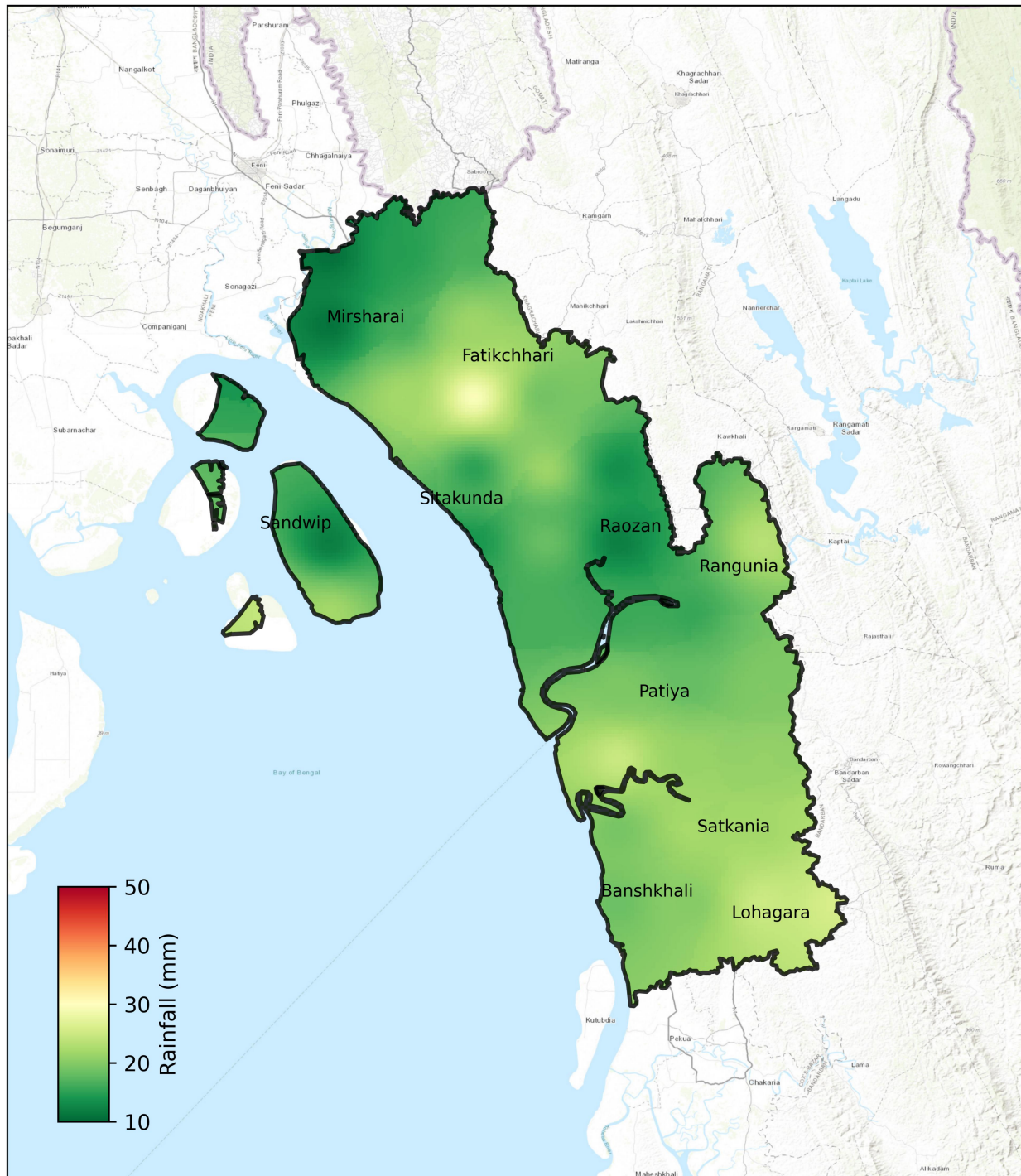
This bulletin has been prepared as a guidance by the [Regional Integrated Multi-Hazard Early Warning System \(RIMES\)](#) in collaboration with [Bangladesh Meteorological Department](#), under the ECHO-funded project 'Anticipatory Action for Landslides Causing Displacement for Communities in Chattogram and Bandarban Districts in Bangladesh,' and the GFFO-funded project 'Child Centered Anticipatory Action for Better Preparedness of Communities and Local Institutions in Northern and Coastal Areas of Bangladesh,' implemented by Save the Children Bangladesh.

ECMWF 48 h Accumulated Rainfall Forecast over Bandarban (25-26 July 2025)



This bulletin has been prepared as a guidance by the [Regional Integrated Multi-Hazard Early Warning System \(RIMES\)](#) in collaboration with [Bangladesh Meteorological Department](#), under the ECHO-funded project 'Anticipatory Action for Landslides Causing Displacement for Communities in Chattogram and Bandarban Districts in Bangladesh,' and the GFFO-funded project 'Child Centered Anticipatory Action for Better Preparedness of Communities and Local Institutions in Northern and Coastal Areas of Bangladesh,' implemented by Save the Children Bangladesh.

ECMWF 48 h Accumulated Rainfall Forecast over Chattogram (25-26 July 2025)



This bulletin has been prepared as a guidance by the [Regional Integrated Multi-Hazard Early Warning System \(RIMES\)](#) in collaboration with [Bangladesh Meteorological Department](#), under the ECHO-funded project 'Anticipatory Action for Landslides Causing Displacement for Communities in Chattogram and Bandarban Districts in Bangladesh,' and the GFFO-funded project 'Child Centered Anticipatory Action for Better Preparedness of Communities and Local Institutions in Northern and Coastal Areas of Bangladesh,' implemented by Save the Children Bangladesh.

Rainfall Threshold Exceedance Forecast for Teknaf, Cox's Bazar

Duration (Hours)	Threshold	Accumulated Rainfall						
		24.7.2025	25.7.2025	26.7.2025	27.7.2025	28.7.2025	29.7.2025	30.7.2025
24	65.00	46.05	76.62	95.50	58.75	39.38	13.49	8.38
48	95.22	57.41	122.68	172.12	154.25	98.13	52.87	21.87
72	117.66	67.83	134.03	218.18	230.88	193.63	111.62	61.25
120	153.61	91.13	158.83	239.95	288.28	316.31	283.74	215.50
168	183.10	108.20	172.01	263.25	313.17	338.08	341.15	338.17
240	220.57	132.24	199.10	293.22	339.16	365.64	374.87	374.33

Rainfall Threshold Exceedance Forecast for Bandarban Sadar, Bandarban

Duration (Hours)	Threshold	Accumulated Rainfall (mm)						
		24.7.2025	25.7.2025	26.7.2025	27.7.2025	28.7.2025	29.7.2025	30.7.2025
24	49.73	18.69	17.97	57.28	52.59	29.28	11.52	7.45
48	73.79	31.25	36.66	75.25	109.87	81.87	40.80	18.97
72	92.95	38.87	49.21	93.94	127.84	139.15	93.39	48.25
120	124.31	77.85	76.10	114.12	159.09	175.81	168.64	158.12
168	150.55	111.16	112.53	153.09	186.07	195.99	199.88	194.78
240	184.44	130.33	140.52	194.76	239.09	251.68	246.48	234.22

Rainfall Threshold Exceedance Forecast for Lama Upazila, Bandarban

Duration (hours)	Threshold	Accumulated Rainfall (mm)						
		24.7.2025	25.7.2025	26.7.2025	27.7.2025	28.7.2025	29.7.2025	30.7.2025
24	43.02	13.83	32.18	70.48	66.89	29.54	8.76	4.32
48	70.38	24.89	46.01	102.66	137.38	96.43	38.30	13.08
72	93.87	37.45	57.06	116.50	169.56	166.91	105.19	42.62
120	134.93	85.92	92.47	140.11	194.44	212.93	207.85	180.00
168	168.45	114.45	130.85	188.58	229.94	236.54	232.74	226.01
240	220.77	141.32	163.55	232.13	284.10	297.76	293.77	272.47

**AOi means Area of Interest, thresholds calculated based on AOi grids*

Data Sources:

Bangladesh Meteorological Department (BMD), European Center for Medium Range Weather Forecast (ECMWF), Multi-Source Weighted-Ensemble Precipitation (MSWEP). Caritas Bangladesh, FAO and UNDP have contributed with their incident database for threshold estimation.

This bulletin has been prepared as a guidance by the [Regional Integrated Multi-Hazard Early Warning System \(RIMES\)](#) in collaboration with [Bangladesh Meteorological Department](#), under the ECHO-funded project 'Anticipatory Action for Landslides Causing Displacement for Communities in Chattogram and Bandarban Districts in Bangladesh,' and the GFFO-funded project 'Child Centered Anticipatory Action for Better Preparedness of Communities and Local Institutions in Northern and Coastal Areas of Bangladesh,' implemented by Save the Children Bangladesh.



নং ০৮/২০২৫

ভূমিধ্বসের বিশেষ সতর্কবার্তা

ইস্যুর তারিখ ২৪ জুলাই ২০২৫, রাত ০৯ টা

উত্তর বঙ্গপোসাগর ও তৎসংলগ্ন এলাকায় সৃষ্ট লঘুচাপের কারণে ২৫ জুলাই থেকে ২৬ জুলাই ২০২৫ কক্সবাজার, বান্দরবান ও চট্টগ্রাম জেলায় ভারী থেকে অতি ভারী বৃষ্টিপাতের সম্ভাবনা রয়েছে। গাণিতিক মডেলের পূর্বাভাস অনুযায়ী, উপরোক্ত সময়ের মধ্যে উক্ত জেলাগুলিতে মোট বৃষ্টিপাতের পরিমাণ প্রায় ১৫০ থেকে ২০০ মি.মি. পর্যন্ত হতে পারে।

গত ২৪ ঘন্টায় উল্লেখযোগ্য বৃষ্টিপাতের পরিমাণ (২৪ জুলাই সন্ধ্যা ৬ টা পর্যন্ত):

বান্দরবান: ৩৪ মিমি

চট্টগ্রাম: ২৭ মিমি

ভূমিধ্বসের মাঝারী ঝুঁকিপূর্ণ এলাকা:

কক্সবাজারের টেকনাফ ও উখিয়া উপজেলা এবং বান্দরবানের নাইক্ষ্যংছড়ি উপজেলার ঝুঁকিপূর্ণ এলাকাসমূহ।

অপেক্ষাকৃত কম ঝুঁকিপূর্ণ এলাকা (পর্যবেক্ষণাধীন):

বান্দরবানের লামা উপজেলা এবং চট্টগ্রামের চট্টগ্রাম সিটি কর্পোরেশন ও বাঁশখালী উপজেলার ঝুঁকিপূর্ণ এলাকাসমূহ।

(এই জায়গাটি ইচ্ছাকৃতভাবে ফাঁকা রাখা হয়েছে)

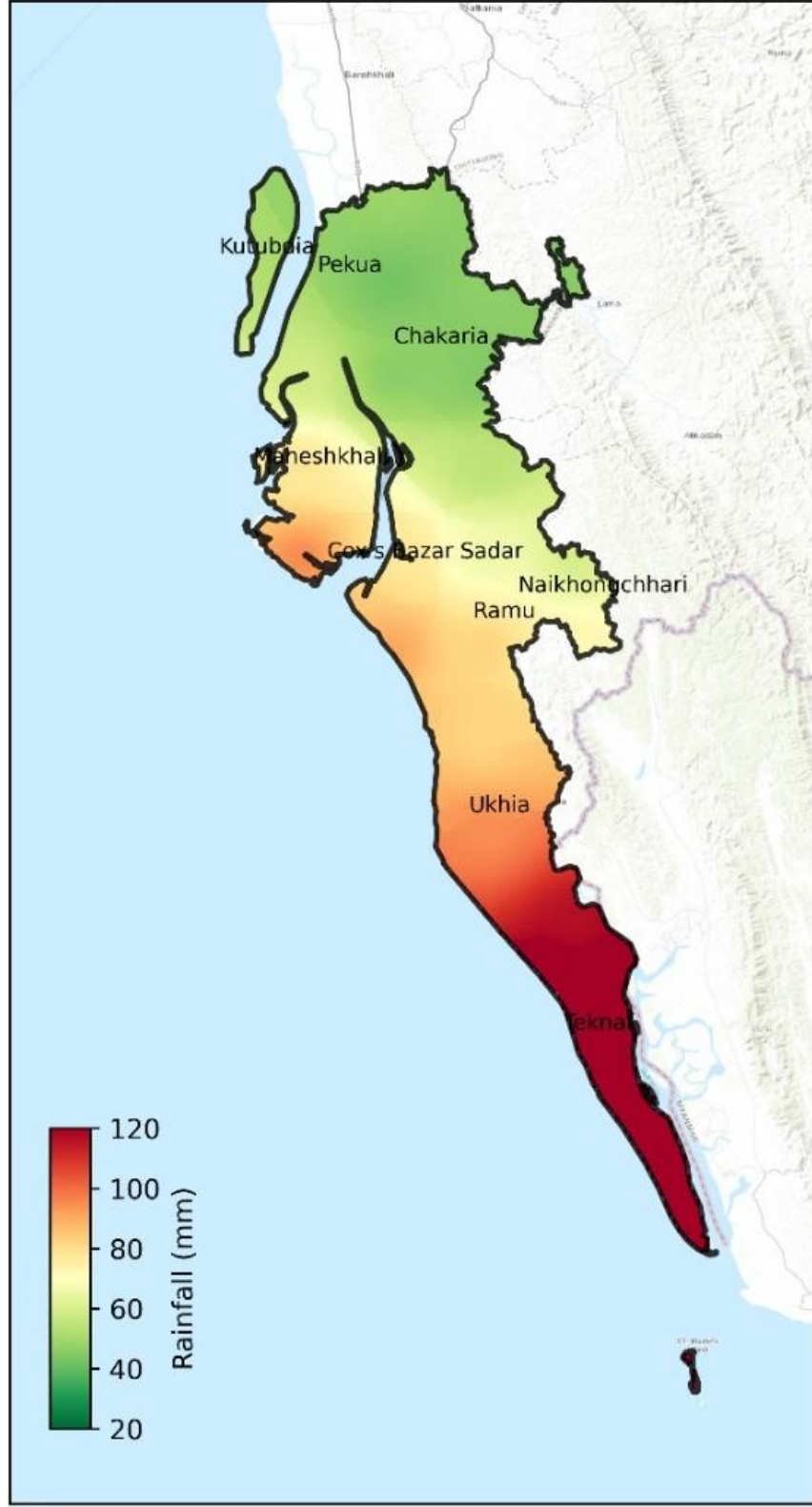
ভূমিধ্বসের সম্ভাব্য ঝুঁকি (২৪ জুলাই ২০২৫ অনুযায়ী ২৫-২৬ জুলাই ২০২৫ এর জন্য কার্যকর)

ঝুঁকির মাত্রা সাপেক্ষে পরামর্শ

- আশ্রয়কেন্দ্র প্রস্তুতের উদ্যোগ নিন।
- স্থানীয় জনগণের মাঝে দ্রুত সতর্কবার্তা প্রচার করুন।
- পাহাড়ি ঢাল বা অতিঝুঁকিপূর্ণ এলাকা থেকে বয়স্ক, শিশু, প্রতিবন্ধী ও গর্ভবতী নারীদের অগ্রাধিকার ভিত্তিতে নিকটস্থ নিরাপদ স্থানে সরিয়ে নিন।
- রাতে অবশ্যই নিরাপদ স্থানে অবস্থান করুন।
- শুকনো খাবার, বিশুদ্ধ পানি, প্রয়োজনীয় ওষুধপত্র, টর্চ লাইট, মোমবাতি, ম্যাচ, কাপড় প্রস্তুত রাখুন এবং মূল্যবান কাগজপত্র সুরক্ষিত রাখুন।
- পূর্বাভাস ভিত্তিক আগাম প্রস্তুতির জন্য প্যাকেজ বা সহায়তা বিতরণের জন্য প্রস্তুত থাকুন।
- পরিবারের সদস্য, প্রতিবেশী, ভলেন্টিয়ার ও স্থানীয় দুর্যোগ ব্যবস্থাপনা কমিটির সঙ্গে যোগাযোগ বজায় রাখুন।
- জরুরি প্রয়োজনে ব্যবহারের জন্য ফোন চার্জ দিন এবং পাওয়ার ব্যাংক প্রস্তুত রাখুন।
- পানি নিষ্কাশনে বাধা হতে পারে এমন বস্তু (ডালপালা, ময়লা-আবর্জনা) সরিয়ে ফেলুন এবং ঘরের কাছের নালা ও পানি নিষ্কাশনের পথ পরিষ্কার রাখুন।
- স্থানীয় প্রশাসন ও দুর্যোগ ব্যবস্থাপনা কমিটির নির্দেশনা মেনে চলুন। নিয়মিত পূর্বাভাস পর্যবেক্ষণ করুন।

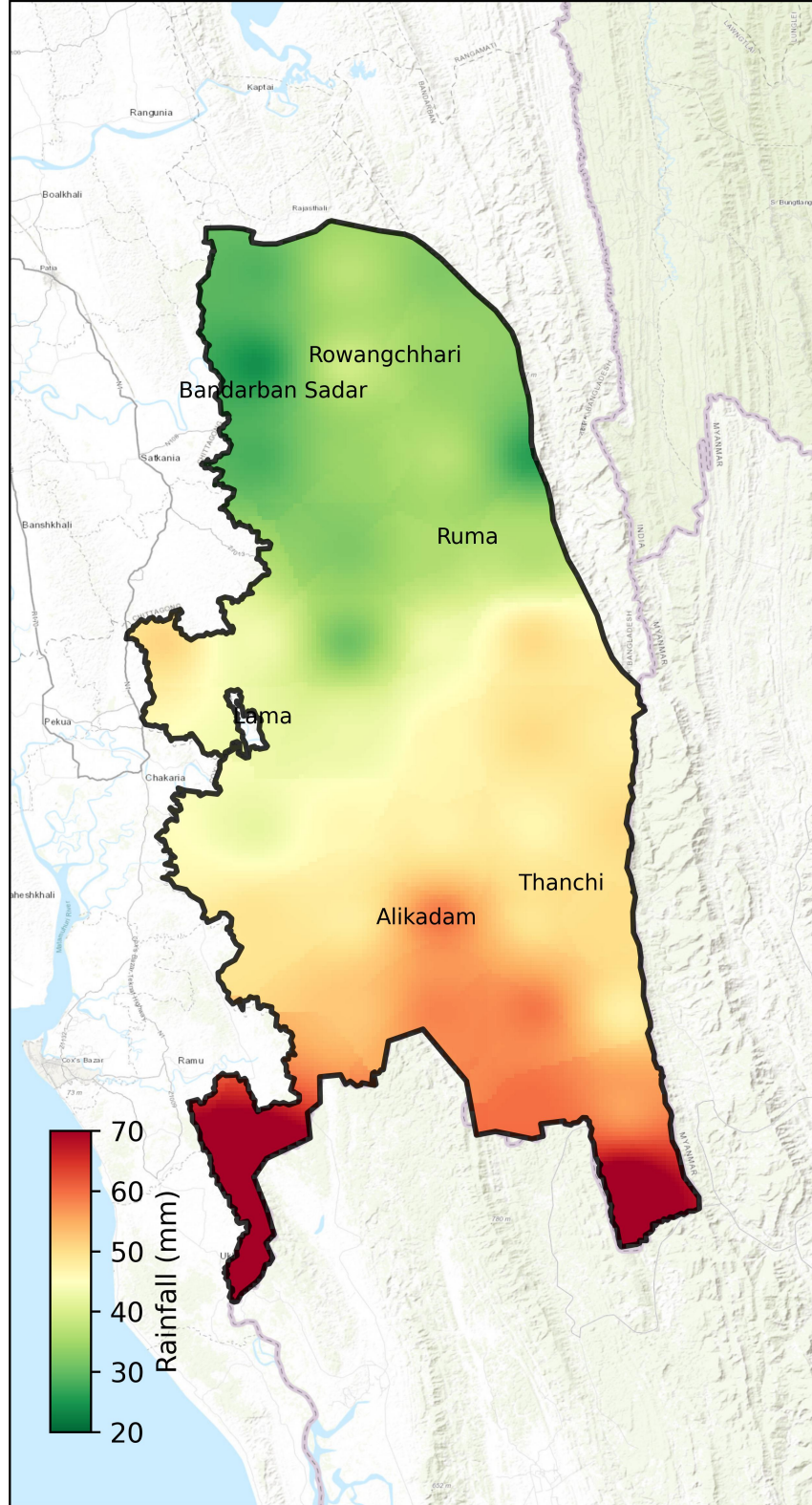
- নিয়মিত পূর্বাভাস পর্যবেক্ষণ করুন।
- স্থানীয় প্রশাসন ও দুর্যোগ ব্যবস্থাপনা কমিটির নির্দেশনা মেনে চলুন।
- সম্ভাব্য আশ্রয়কেন্দ্রের অবস্থান সম্পর্কে আগে থেকে অবগত থাকুন।
- জরুরি প্রয়োজনীয় সামগ্রী (শুকনো খাবার, বিশুদ্ধ পানি, প্রয়োজনীয় ওষুধপত্র, টর্চ লাইট, মোমবাতি, ম্যাচ, কাপড়, জরুরি নথি) প্রস্তুত রাখুন।
- নিরাপদ স্থানে দ্রুত যাওয়ার পরিকল্পনা করে রাখুন।
- পরিবারের সদস্য, প্রতিবেশী, ভলেন্টিয়ার ও স্থানীয় দুর্যোগ ব্যবস্থাপনা কমিটির সঙ্গে নিয়মিত যোগাযোগ বজায় রাখুন।
- মোবাইল ফোনের চার্জ ও জরুরি যোগাযোগের ব্যবস্থা নিশ্চিত করুন।
- রাতে অবশ্যই নিরাপদ স্থানে অবস্থান করুন।
- বয়স্ক, শিশু, প্রতিবন্ধী ও গর্ভবতী নারীদের প্রতি বিশেষ খেয়াল রাখুন।

ECMWF মডেল অনুযায়ী ৪৮ ঘণ্টায় কক্সবাজার জেলায় সম্ভাব্য মোট বৃষ্টিপাত (২৫-২৬ জুলাই ২০২৫)



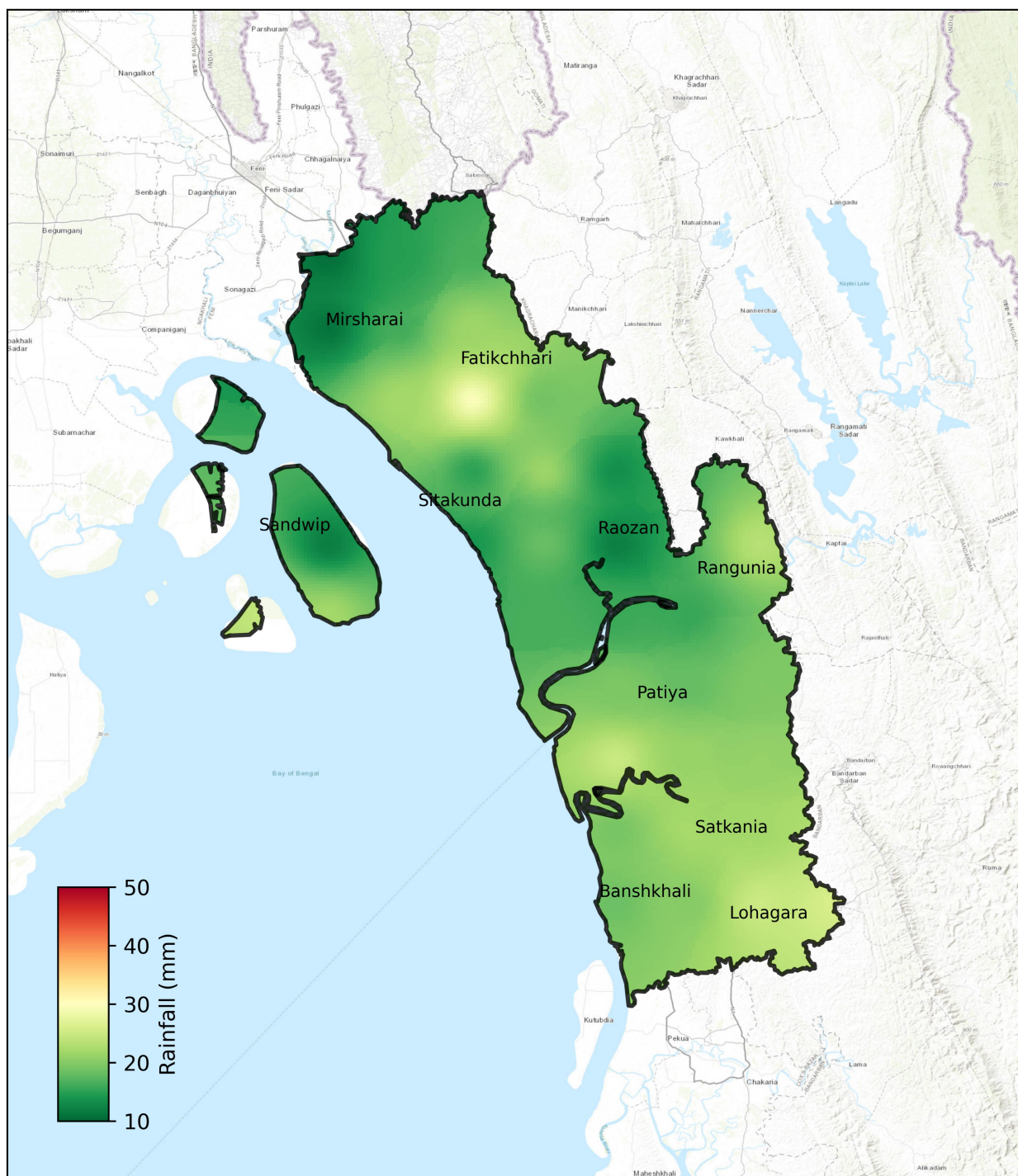
This bulletin has been prepared as a guidance by the [Regional Integrated Multi-Hazard Early Warning System \(RIMES\)](#) in collaboration with [Bangladesh Meteorological Department](#), under the ECHO-funded project 'Anticipatory Action for Landslides Causing Displacement for Communities in Chattogram and Bandarban Districts in Bangladesh,' and the GFFO-funded project 'Child Centered Anticipatory Action for Better Preparedness of Communities and Local Institutions in Northern and Coastal Areas of Bangladesh,' implemented by Save the Children Bangladesh.

ECMWF মডেল অনুযায়ী ৪৮ ঘণ্টায় বান্দরবান জেলায় সম্ভাব্য মোট বৃষ্টিপাত (২৫-২৬ জুলাই ২০২৫)



This bulletin has been prepared as a guidance by the [Regional Integrated Multi-Hazard Early Warning System \(RIMES\)](#) in collaboration with [Bangladesh Meteorological Department](#), under the ECHO-funded project 'Anticipatory Action for Landslides Causing Displacement for Communities in Chattogram and Bandarban Districts in Bangladesh,' and the GFFO-funded project 'Child Centered Anticipatory Action for Better Preparedness of Communities and Local Institutions in Northern and Coastal Areas of Bangladesh,' implemented by Save the Children Bangladesh.

ECMWF মডেল অনুযায়ী ৪৮ ঘণ্টায় চট্টগ্রাম জেলায় সম্ভাব্য মোট বৃষ্টিপাত (২৫-২৬ জুলাই ২০২৫)



This bulletin has been prepared as a guidance by the [Regional Integrated Multi-Hazard Early Warning System \(RIMES\)](#) in collaboration with [Bangladesh Meteorological Department](#), under the ECHO-funded project 'Anticipatory Action for Landslides Causing Displacement for Communities in Chattogram and Bandarban Districts in Bangladesh,' and the GFFO-funded project 'Child Centered Anticipatory Action for Better Preparedness of Communities and Local Institutions in Northern and Coastal Areas of Bangladesh,' implemented by Save the Children Bangladesh.

টেকনাফ, কক্সবাজার এর জন্য বৃষ্টিপাতের নির্দিষ্ট মাত্রা অতিক্রমের পূর্বাভাস

সময়কাল (ঘণ্টা)	বৃষ্টিপাতের নির্দিষ্ট মাত্রা	মোট বৃষ্টিপাতের পরিমাণ (মিমি)						
		২৪.০৭.২৫	২৫.০৭.২৫	২৬.০৭.২৫	২৭.০৭.২৫	২৮.০৭.২৫	২৯.০৭.২৫	৩০.০৭.২৫
২৪	৬৫.০	৪৬.১	৭৬.৬	৯৫.৫	৫৮.৮	৩৯.৪	১৩.৫	৮.৪
৪৮	৯৫.২	৫৭.৪	১২২.৭	১৭২.১	১৫৪.৩	৯৮.১	৫২.৯	২১.৯
৭২	১১৭.৭	৬৭.৮	১৩৪.০	২১৮.২	২৩০.৯	১৯৩.৬	১১১.৬	৬১.২
১২০	১৫৩.৬	৯১.১	১৫৮.৮	২৪০.০	২৮৮.৩	৩১৬.৩	২৮৩.৭	২১৫.৫
১৬৮	১৮৩.১	১০৮.২	১৭২.০	২৬৩.৩	৩১৩.২	৩৩৮.১	৩৪১.১	৩৩৮.২
২৪০	২২০.৬	১৩২.২	১৯৯.১	২৯৩.২	৩৩৯.২	৩৬৫.৬	৩৭৪.৯	৩৭৪.৩

বান্দরবান সদর, বান্দরবান এর জন্য বৃষ্টিপাতের নির্দিষ্ট মাত্রা অতিক্রমের পূর্বাভাস

সময়কাল (ঘণ্টা)	বৃষ্টিপাতের নির্দিষ্ট মাত্রা	মোট বৃষ্টিপাতের পরিমাণ (মিমি)						
		২৪.০৭.২৫	২৫.০৭.২৫	২৬.০৭.২৫	২৭.০৭.২৫	২৮.০৭.২৫	২৯.০৭.২৫	৩০.০৭.২৫
২৪	৪৯.৭	১৮.৭	১৮.	৫৭.৩	৫২.৬	২৯.৩	১১.৫	৭.৫
৪৮	৭৩.৮	৩১.২	৩৬.৭	৭৫.২	১০৯.৯	৮১.৯	৪০.৮	১৯.
৭২	৯২.৯	৩৮.৯	৪৯.২	৯৩.৯	১২৭.৮	১৩৯.২	৯৩.৪	৪৮.২
১২০	১২৪.৩	৭৭.৮	৭৬.১	১১৪.১	১৫৯.১	১৭৫.৮	১৬৮.৬	১৫৮.১
১৬৮	১৫০.৬	১১১.২	১১২.৫	১৫৩.১	১৮৬.১	১৯৬.	১৯৯.৯	১৯৪.৮
২৪০	১৮৪.৪	১৩০.৩	১৪০.৫	১৯৪.৮	২৩৯.১	২৫১.৭	২৪৬.৫	২৩৪.২

লামা, বান্দরবান এর জন্য বৃষ্টিপাতের নির্দিষ্ট মাত্রা অতিক্রমের পূর্বাভাস

সময়কাল (ঘণ্টা)	বৃষ্টিপাতের নির্দিষ্ট মাত্রা	মোট বৃষ্টিপাতের পরিমাণ (মিমি)						
		২৪.০৭.২৫	২৫.০৭.২৫	২৬.০৭.২৫	২৭.০৭.২৫	২৮.০৭.২৫	২৯.০৭.২৫	৩০.০৭.২৫
২৪	৪৩.০২	১৩.৮	৩২.২	৭০.৫	৬৬.৯	২৯.৫	৮.৮	৪.৩
৪৮	৭০.৩৮	২৪.৯	৪৬.	১০২.৭	১৩৭.৪	৯৬.৪	৩৮.৩	১৩.১
৭২	৯৩.৮৭	৩৭.৪	৫৭.১	১১৬.৫	১৬৯.৬	১৬৬.৯	১০৫.২	৪২.৬
১২০	১৩৪.৯৩	৮৫.৯	৯২.৫	১৪০.১	১৯৪.৪	২১২.৯	২০৭.৯	১৮০.
১৬৮	১৬৮.৪৫	১১৪.৫	১৩০.৯	১৮৮.৬	২২৯.৯	২৩৬.৫	২৩২.৭	২২৬.
২৪০	২২০.৭৭	১৪১.৩	১৬৩.৫	২৩২.১	২৮৪.১	২৯৭.৮	২৯৩.৮	২৭২.৫

Data Sources:

Bangladesh Meteorological Department (BMD), European Center for Medium Range Weather Forecast (ECMWF), Multi-Source Weighted-Ensemble Precipitation (MSWEP). Caritas Bangladesh, FAO and UNDP have contributed with their incident database for threshold estimation.

This bulletin has been prepared as a guidance by the [Regional Integrated Multi-Hazard Early Warning System \(RIMES\)](#) in collaboration with [Bangladesh Meteorological Department](#), under the ECHO-funded project 'Anticipatory Action for Landslides Causing Displacement for Communities in Chattogram and Bandarban Districts in Bangladesh,' and the GFFO-funded project 'Child Centered Anticipatory Action for Better Preparedness of Communities and Local Institutions in Northern and Coastal Areas of Bangladesh,' implemented by Save the Children Bangladesh.